



# Weiterdenken

Nachhaltigkeitsbericht 2023





# Vorwort

Liebe Leserinnen und Leser,

es ist mir eine große Freude, Ihnen im Namen der Grenzebach Gruppe unseren Nachhaltigkeitsbericht vorzustellen. Dieser Bericht ist mehr als nur eine Zusammenreihung von Fakten, es ist unser Versprechen für die Zukunft und zukünftige Generationen – geführt von unserer Strategie und unseren tief verwurzelten Werten.

Bei Grenzebach treffen Innovation und Nachhaltigkeit aufeinander. Wir denken weiter, nicht weil es erwartet wird, sondern weil es in unserer DNA liegt. Qualität, Verantwortung, Wertschätzung, Nachhaltigkeit und Verlässlichkeit sind die Säulen, auf denen unsere Lösungen, unser Wirken und unser Miteinander beruhen. Diese Werte leiten uns, während wir gemeinsam die Zukunft gestalten.

Nachhaltigkeit ist für uns nicht nur ein Schlagwort, sondern gelebte Realität. Wir sind der festen Überzeugung, dass wirtschaftlicher Erfolg und nachhaltiges Handeln Hand in Hand gehen können und müssen. Deshalb haben wir uns zum Ziel gesetzt, unsere Geschäftspraktiken kontinuierlich zu verbessern, um einen positiven Beitrag für Gesellschaft und Umwelt zu leisten und mit unserem Wirken und unseren Lösungen einen ressourcenschonenden Fingerabdruck zu hinterlassen.

In diesem Bericht möchten wir Ihnen zeigen, wie wir Nachhaltigkeit in alle Bereiche unseres Unternehmens aktiv integrieren. Wir werden unsere Fortschritte, Herausforderungen und Erfolge transparent darstellen, um Ihnen einen umfassenden Einblick in unser Engagement für Nachhaltigkeit zu geben.

Wir sind uns bewusst, dass Nachhaltigkeit ein zirkulärer Prozess ist, der kontinuierliche Anstrengungen erfordert. Trotzdem sind wir voller Optimismus und Engagement, um unseren Beitrag für eine nachhaltige Zukunft zu leisten.

Ich möchte unseren Mitarbeiterinnen und Mitarbeitern danken, die täglich ihr Bestes geben, um unsere Nachhaltigkeitsziele zu erreichen. Ihr Engagement, ihr Fingerabdruck und ihre Leidenschaft sind der Schlüssel zu unserem Erfolg.

Abschließend möchte ich Sie, liebe Leserinnen und Leser, dazu ermutigen, uns auf unserem Weg zu begleiten, uns Feedback zu geben und gemeinsam mit uns an einem nachhaltigeren Morgen für heutige und zukünftige Generationen zu arbeiten.

Vielen Dank für Ihr Interesse an der Grenzebach Gruppe und unserem Engagement für Nachhaltigkeit. Lassen Sie uns gemeinsam weiter daran arbeiten und unseren Beitrag für eine lebenswerte Zukunft zu schaffen.



Dr. Steven Althaus  
CEO Grenzebach Gruppe



**6** Executive Summary



**8** Grenzebach Gruppe



**20** Rahmen & Stakeholder



**26** Strategie & Governance



**32** Schwerpunkte



**48** Ziele, Prozesse & Ausblick







# Inhalt

6	Executive Summary	32	Schwerpunkte
8	Grenzebach Gruppe	32	Unternehmensführung
8	Unternehmen	35	Innovationen
10	Mitarbeiter	38	Umwelt
12	Technologien	43	Menschen
14	Finanzen	46	Lieferketten
16	Strategie	48	Ziele, Prozesse & Ausblick
18	Management	52	Anhang
20	Rahmen & Stakeholder	52	Managementbewertung nach ISO
20	Bedeutung Nachhaltigkeit	59	Zusammenfassung
22	Dialog & Partnerschaften		
24	Wesentliche Nachhaltigkeitsthemen		
26	Strategie & Governance		
26	Nachhaltigkeitsstrategie		
28	Systeme & Prozesse		

\*Im Text wird – aus Gründen der einfacheren Sprache und ohne jede Diskriminierungsabsicht – ausschließlich die Form des generischen Maskulinums verwendet. Grundsätzlich sind so alle Geschlechter (m/w/d) mit einbezogen.



## EXECUTIVE SUMMARY

Die Grenzebach Gruppe ist eine international tätige, familienkontrollierte Unternehmensgruppe, die seit über 60 Jahren maßgeschneiderte Automatisierungslösungen für die Glas- und Baustoffindustrie sowie weitere Industrien anbietet. Mit globaler Präsenz und rund 1.600 Mitarbeitern setzt Grenzebach auf Innovation, Flexibilität und Nachhaltigkeit. Das Unternehmen verfolgt eine klare Strategie, die darauf abzielt, Chancen im Wandel zu nutzen und langfristigen Erfolg durch agile Prozesse und enge Zusammenarbeit mit Kunden, Partnern und Mitarbeitern zu sichern.

Grenzebachs Engagement für Nachhaltigkeit zeigt sich in der kontinuierlichen Verbesserung der Produkte und Dienstleistungen sowie in der Implementierung umweltfreundlicher Technologien. Die Unternehmensgruppe hat sich verpflichtet, ihre CO<sub>2</sub>-Emissionen deutlich zu reduzieren, Ressourcen effizient einzusetzen und die Kreislaufwirtschaft zu fördern.

Innovative Projekte wie das Phosphor-Recyclingverfahren oder der Ultra High-Efficiency Dryer zeigen den Pioniergeist von Grenzebach im Bereich nachhaltiger Lösungen.

Durch transparente Kommunikation mit Stakeholdern schafft Grenzebach Vertrauen und fördert eine Kultur des gemeinsamen Erfolgs. Die Unternehmensgruppe engagiert sich aktiv für faire Arbeitsbedingungen, Arbeitssicherheit und Vielfalt am Arbeitsplatz. Zudem sieht sich die Gruppe als strategischer Partner ihrer Stakeholder und setzt auf langfristige Beziehungen durch enge Zusammenarbeit sowie Dialog.

Deshalb hat die Grenzebach Gruppe die Strategie NEXT eingeführt. Die Zukunftsstrategie zielt darauf ab, Chancen im globalen Markt zu identifizieren und gleichzeitig Risiken proaktiv zu managen. Mit einem klaren Bekenntnis zur ökologischen Verantwortung plant Grenzebach ambitionierte Ziele bis 2050

zur weiteren Reduzierung von CO<sub>2</sub>-Emissionen sowie zur Steigerung der Energieeffizienz ihrer Produktion und Lösungen.

Durch Innovationsgeist und ein tiefes Verständnis für Marktbedürfnisse positioniert sich die Grenzebach Gruppe als verlässlicher Reisebegleiter ihrer Kunden auf dem Weg in eine nachhaltige Zukunft.





*be*

nachhaltig

be Grenzebach



## NEXT GRENZEBACH

### Von Hamlar in die Welt

Die Grenzebach Gruppe bedient die globalen Märkte der Glas- und Baustoffindustrie mit maßgeschneiderten Automatisierungslösungen. Darüber hinaus erschließen wir stets neue Anwendungen wie Intralogistiklösungen, verschiedene Recyclingverfahren, das Rührreißschweißen, die Automatisierung der additiven Fertigung oder die digitale Vernetzung. Seit der Gründung im Jahr 1960 ist Grenzebach in Familienbesitz. Dies prägt bis heute die Strategie und die Zusammenarbeit in der Gruppe.

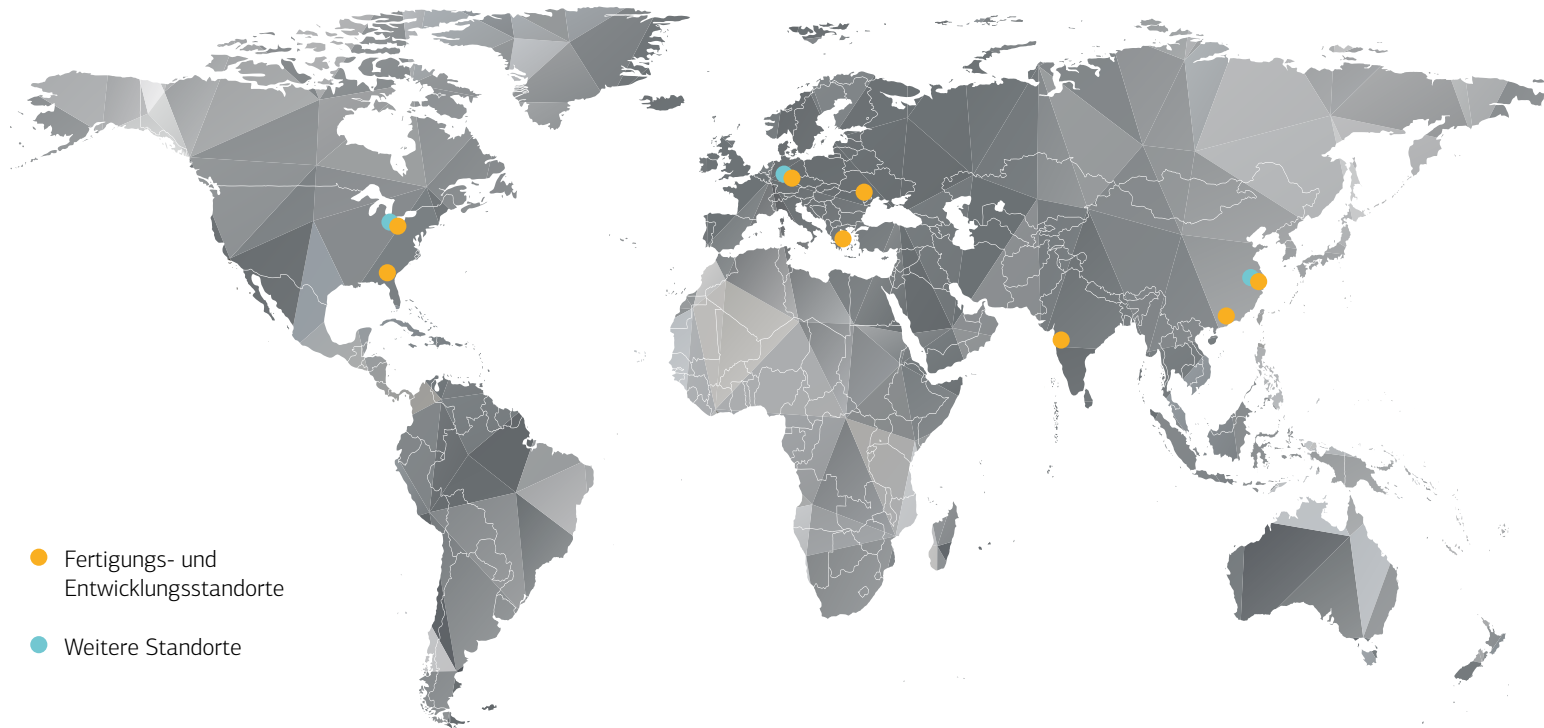
Die Grenzebach Gruppe beschäftigte zum Jahresende 2023 rund 1.600 Mitarbeiter an 15 Standorten in acht Ländern. Als Hauptsitz der international tätigen Firmengruppe fungiert die Grenzebach Maschinenbau GmbH mit Sitz in Asbach-Bäumenheim/Hamlar im Landkreis Donau-Ries (Bayern).



**"VOR ÜBER 60 JAHREN WURDE DER GRUNDSTEIN FÜR DIE GRENZEBACH GRUPPE IM BAYERISCHEN HAMLAR GELEGT. HEUTE AGIEREN WIR WELTWEIT MIT LEIDENSCHAFT UND PIONIERGEIST. VON EUROPA ÜBER AMERIKA BIS ASIEN – DIE GLOBALE PRÄSENZ IST DIE ESSENZ UNSERER STÄRKE, STETS NAH AM KUNDEN UND IM HERZEN IMMER NOCH EIN MITTELSTÄNDISCH GEFÜHRTES UNTERNEHMEN."**

Egbert Wenninger  
CCO Grenzebach Gruppe





MIT EINER EXPORTQUOTE VON ÜBER **90 %** ZÄHLT GRENZEBACH ZU DEN  
 GLOBAL PLAYERN SEINER KERNMÄRKTE.

## GRENZEBACHS GLOBALES NETZWERK

### Zusammen stark

Die Hauptfertigungs- und Entwicklungsstandorte der Gruppe befinden sich in China (Jiashan, Shunde), Deutschland (Hammlar, Bad Hersfeld), Griechenland (Athen), Indien (Pune), Rumänien (Iași) und den USA (Newnan, GA). Zwei Tochterfirmen, die inos Automationssoftware GmbH mit Sitz in Stuttgart, Deutschland, und Millennium Control Systems LLC, aus Eastlake, Ohio, ergänzen das Netzwerk der Firmengruppe.



## Werte, die uns prägen

Mit Leidenschaft, Offenheit und Pioniergeist erobert Grenzebach seit Firmengründung seine Kernmärkte. Sie spüren es sofort: Die Mitarbeiter der Grenzebach Gruppe handeln mit Hingabe und bilden eine lebendige Gemeinschaft, die sich kontinuierlich weiterentwickelt und unseren Kernwerten folgt. Auch heute, mit über 1.600 Beschäftigten, prägen Verlässlichkeit, Stabilität, Begeisterung und gegenseitiger Respekt Grenzebachs Zusammenarbeit - intern und extern.

**DIE beGRENZEBACH-WERTE BILDEN DIE BASIS FÜR DIESES VERTRAUENSVOLLE UND WERTSCHÄTZENDE MITEINANDER UND SIND FEST IN DER DNA DER UNTERNEHMENSGRUPPE, DIE VON ALLEN MITARBEITERN GETRAGEN WIRD, VERANKERT.**

### **be** VERLÄSSLICH

Wir halten, was wir versprechen; intern und unseren Kunden gegenüber.

### **be** NACHHALTIG

Wir achten auf einen schonenden und nachhaltigen Einsatz der benötigten Ressourcen.

### **be** VERANTWORTUNGS- BEWUSST

Wir handeln stets verantwortungsvoll gegenüber unseren Mitarbeitenden, Kunden, Partnern, Lieferanten und unserer Umwelt.

### **be** WERTSCHÄTZEND

Unsere Mitarbeitenden sind unser höchstes Gut. Wir bauen auf langfristige Kundenbeziehungen.

### **be** QUALITÄTSBEWUSST

Wir denken weiter und optimieren stetig die Effizienz und Effektivität unserer Produkte und Prozesse.



## WIR SIND GRENZEBACH

### Menschen, auf die Sie sich verlassen können

Die Stärke von Grenzebach sind die Menschen hinter der Unternehmensgruppe. Mit den Menschen bei Grenzebach zu arbeiten heißt, Charakteren zu begegnen, die sich mit Können und Persönlichkeit in Projekte und ihre alltägliche Arbeit einbringen. Daher ist es der Grenzebach Gruppe eine Herzensangelegenheit, für diese Menschen einen Ort zu schaffen, an dem sie sich entfalten können, der sie wachsen lässt und ihnen Sicherheit gibt.



"Nicht nur in meinem Studiengang, sondern auch bei Grenzebach steht der Mensch im Mittelpunkt. Von Anfang an hat mich die familiäre und offene Arbeitsatmosphäre begeistert. Aktuell unterstütze ich das Team Ausbildung sowie Gesundheit und Wohlbefinden. Das macht sehr viel Spaß, denn ich kann mich kreativ bei den Projekten einbringen und darf diese eigenständig leiten."

Tom Rathgeb  
Werkstudent im Bereich HR, studiert Wirtschaftspsychologie



"Bei Grenzebach zu arbeiten ist eine fantastische Erfahrung mit vielen Möglichkeiten zu wachsen und sich weiterzuentwickeln. Vom ersten Tag an fühlte ich mich unterstützt und ermutigt, neue Herausforderungen anzunehmen und meinen Interessen nachzugehen. Die Kultur hier ist geprägt von Zusammenarbeit und Innovation und jeder ist bestrebt, sich gegenseitig zum Erfolg zu verhelfen. Alles in allem ist es ein großartiger Ort, um zu arbeiten und eine Karriere aufzubauen."

Hesham Sheta  
IT Systems Administrator



"Bei Grenzebach gehöre ich nicht nur zu einer Abteilung oder einem Standort. Ich bin Teil einer großen Vision, zu der jede und jeder Einzelne seinen Anteil beiträgt. Das spüre ich auf allen Ebenen und in zahlreichen Benefits wie zum Beispiel dem flexiblen Arbeitszeitmodell oder unserem Schulungsangebot von Mitarbeitenden für Mitarbeitende. Wer Freiraum zur Verwirklichung in Kombination mit einer gelebten Unternehmensphilosophie sucht, wird hier fündig!"

Xiu Chen  
Strategic Buyer Purchasing/Operations



# NEXT TECHNOLOGIEN

## Von Vision zu Wirklichkeit

Seit es Grenzbach gibt, widmet sich die Unternehmensgruppe maßgeschneiderten Automatisierungslösungen. Im Anlagenbau für die Glas- und Baustoffindustrie setzt Grenzbach weltweit Zeichen. Die Lösungen in der Intralogistik, der Verfahrenstechnik, der additiven Fertigung, im Bereich Guss oder Rührreißschweißen ermöglichen zukunftsorientierten Wandel. Grenzbachs profundes Verständnis für die Anforderungen und Erwartungen seiner Kunden sowie Markttrends machen die Unternehmensgruppe zu einem strategischen Partner im Bereich industrieller Automatisierung.

Als global agierende Gruppe, deren Wurzeln in einem familienkontrollierten Unternehmen liegen, verkörpert die Grenzbach Gruppe Sicherheit, Flexibilität und Innovationsgeist. In dieser Rolle begleiten wir weltweit Kunden entlang der gesamten Wertschöpfungskette und über den ganzen Produktlebenszyklus hinweg.







## Glas-Produktionstechnologie

Tiefes Prozesswissen und jahrzehntelange Erfahrung: Seit 1974 schafft Grenzebach Mehrwert für die internationale Glasindustrie. Ob einzelne Anlagenteile oder komplette Turnkey-Lieferungen – Grenzebach ist der optimale Partner und Reisebegleiter für Beratung, Engineering und Projektabwicklung.

## Baustoff-Produktionstechnologie

Von der Verfahrenstechnik über Automatisierungslösungen bis zu kompletten Produktionsanlagen – Grenzebach bietet maßgeschneiderte Lösungen für die Baustoffproduktion in den Bereichen Gips, Dämmstoffe, Holz, Verfahrenstechnik und Recycling.

## Intralogistik

Grenzebach automatisiert mittels Hardware- und Softwarelösungen Logistikprozesse zahlreicher Industrien. Kunden profitieren von Lösungen, die optimal auf ihre Bedürfnisse zugeschnitten sind.

## Special Technologies

Der Geschäftsbereich Special Technologies vereint drei Spezialtechnologien der Grenzebach Gruppe unter einem Dach: die Herstellung von Gussteilen, das Rührreißschweißen und die Automatisierung der additiven Fertigung.

## Service

Grenzebach ist der verlässliche Partner während des gesamten Lebenszyklus einer Anlage – von Entwicklung und Planung bis hin zu Realisierung und Nutzung – und folgt konsequent dem Motto: We live Service. Rund um die Uhr. Rund um den Globus.

## Digitale Lösungen

Mit SERICY bietet Grenzebach ein digitales Softwareökosystem, das die Digitalisierung von Produktion und Supply Chain unter anderem mittels Künstlicher Intelligenz (KI) innerhalb kürzester Zeit ermöglicht – inklusive Produktionssteuerung, Kontrolle, Produkt-Tracking oder KPI-Visualisierung.

## Vision-Systeme

inos Automation bietet intelligente Vision-Lösungen für eine Smart Factory, z. B. eine modulare, flexible und einfach zu integrierende Roboterführung, Sensorik oder Messtechnik.

## Steuerungssysteme

Millennium Control Systems ist ein anerkannter Automatisierungsexperte zahlreicher Branchen und unterstützt im Bereich Steuerungselemente und Energiesystemen vom Konzept über die Implementierung neuer Geräte bis hin zur Verbesserung bestehender Prozesse.



## NEXT FINANZEN

### Starkes Fundament für nachhaltige Entscheidungen

Für die Grenzebach Gruppe ist ein starkes finanzielles Fundament wichtig, da es

- » Stabilität und Wachstum fördert,
- » Krisenresilienz bietet,
- » Investitionen und Innovation ermöglicht, und
- » Vertrauen von Investoren und Partnern schafft.

Daher hat sich die Grenzebach Gruppe das Ziel gesetzt, durch fundierte, finanzielle Entscheidungen und sinnvolle Investitionen in nachhaltige Entwicklungen, in Infrastruktur sowie Forschung und Entwicklung, ihre finanzielle Gesundheit zu sichern und langfristig solides Wachstum zu gewährleisten.

Eine vorausschauende Forschungs- und Entwicklungstätigkeit ist für die Grenzebach Gruppe von entscheidender Bedeutung, um ihre Innovationsfähigkeit und Marktführerschaft beizubehalten.

Zudem ermöglichen Transformation und Forschung, Kundenbedürfnisse noch besser zu erfüllen, Effizienz zu steigern und sich auf zukünftige Trends vorzubereiten. Potenziale sah die Firmengruppe im Berichtsjahr vor allem in den Bereichen Energieeffizienz bei Produktionsprozessen, Kreislaufwirtschaft und erneuerbaren Energien.

458

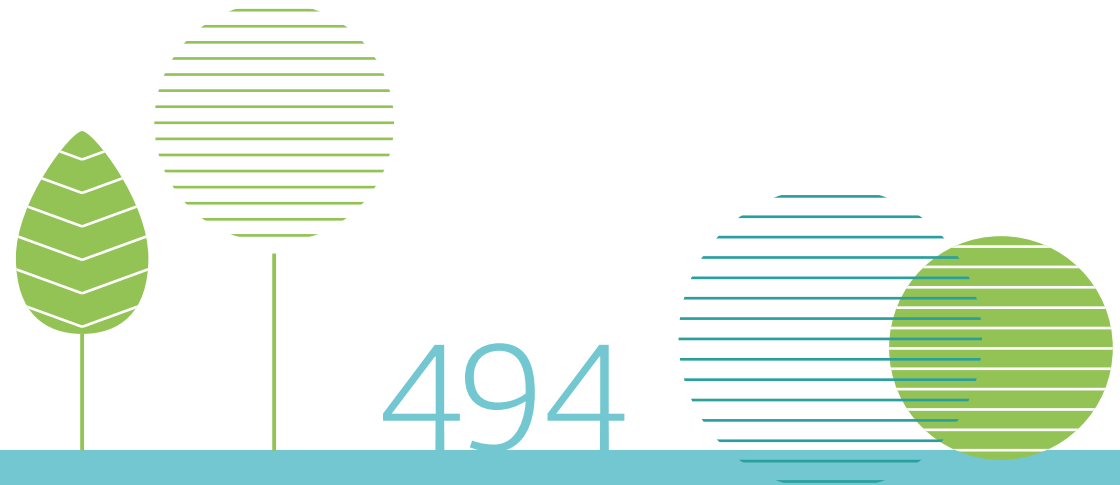
MIO. EURO UMSATZ

38

MIO. EURO EBIT

494

MIO. EURO  
AUFTRAGSEINGANG





"UNSER UNTERNEHMEN LEBT VON DEM GESPÜR DER MITARBEITER,  
ENTWICKLUNGEN RECHTZEITIG ZU ERKENNEN UND DIE RICHTIGEN  
WEICHEN ZU STELLEN."

Rudolf Grenzebach  
Gründer der Grenzebach Gruppe



MIO. EURO  
OPERATIVER  
CASHFLOW



MIO. EURO  
INVESTITION IN F&E  
UND INFRASTRUKTUR





## NEXT STRATEGIE

### Nächster Halt: Zukunft

Mit NEXT hat die Grenzebach Gruppe ein globales Konzept entwickelt, welche die Strategien und Pläne aller Standorte, Business Units und Geschäftsfelder für die nächsten Jahre bündelt. NEXT ist Grenzebachs Fahrplan, um langfristig erfolgreich zu sein und Ressourcen optimal zu nutzen. Die Strategie hilft dabei, die Unternehmensausrichtung zu definieren, Risiken zu minimieren und Chancen zu nutzen, was letztendlich zu nachhaltigem Wachstum und einer sicheren Zukunft beiträgt. Ausgangspunkt der Strategie ist die Vision, als Unternehmensgruppe ein vertrauensvoller und strategischer Reisebegleiter zu sein und eine lebenswerte Zukunft für alle Generationen zu schaffen.

## NEXT GRENZEBACH

### Produktivität weiterdenken

Protektionismus, Nationalisierung, die Entstehung neuer Ökosysteme und steigende politische Regulierungen beeinflussen das Weltgeschehen. Die vergangenen Jahre und Prognosen zeigen: Nur wer den Wandel als Chance begreift, Trends frühzeitig erkennt, stets neugierig bleibt sowie globale und lokale Gegebenheiten in Einklang bringt, kann langfristig erfolgreich sein. Mit NEXT Grenzebach schaffen wir Raum für diese Chancen.

### Unsere Treiber –

### gemeinsam immer weiter

Unsere Treiber sind das Herzstück unserer NEXT-Strategie. Unternehmergeist, schnelle Entscheidungen, Innovationsfreude und die enge Zusammenarbeit mit unseren Partnern und Kunden machen uns stark. Als familienkontrolliertes Unternehmen und verlässlicher Reisebegleiter unserer Kunden setzen wir auf Agilität und Handlungsfreiheit in unseren Entscheidungen.





**"DIE NEXT-STRATEGIE IST UNSER KOMPASS FÜR DIE ZUKUNFT. SIE LEITET UNS DABEI, WIE WIR ALS TEAM WACHSEN, WEITERDENKEN UND GEMEINSAME ERFOLGE FEIERN KÖNNEN. ES GEHT DARUM, GRENZEN ZU VERSCHIEBEN UND STETS WEITERZUDENKEN. MIT NEXT RICHTEN WIR UNSEREN BLICK NACH VORN, UM DIE CHANCEN VON MORGEN SCHON HEUTE ZU NUTZEN."**

Dr. Steven Althaus  
CEO Grenzebach Gruppe



## **Unsere Ziele – klar und motivierend**

Wir haben klar gesteckte Ziele: Wir streben nach Spitzenleistungen, maximaler Kundenzufriedenheit und wollen als attraktiver Arbeitgeber hervorstechen. Durch Innovation und eine starke Gemeinschaft festigen und erweitern wir unsere Marktposition. Jeder Beitrag zählt, um diese Ziele zu erreichen, daran arbeiten wir gemeinsam mit Offenheit, Gespür und Engagement.

## **Unsere Schwerpunktthemen – mit offenem Blick**

Ergänzend zu unseren Zielen, gibt es klar formulierte Schwerpunktthemen, an denen sich unsere Interessensgruppen orientieren können.

## **NEXT STANDORTE UND NEXT BUSINESS UNITS**

### **Stark in den Regionen unserer Kunden**

Mit einer globalen Business-Unit-Struktur und unseren weltweiten Standorten sind wir immer in strategischer Nähe zu unseren Kunden. Die Strategien NEXT Standorte und NEXT Business Units sorgen dafür, dass wir als global agierende Unternehmensgruppe optimal auf die Märkte und Kunden in den Regionen unserer Niederlassungen reagieren können – damit diese die Synergieeffekte der Grenzebach Gruppe optimal für sich nutzen können.

## NEXT MANAGEMENT

### Führung mit Verantwortung

Die Grenzebach Gruppe wird durch die Grenzebach Maschinenbau GmbH hauptverantwortet. Die Geschäftsführung der Grenzebach Gruppe besteht aus vier Mitgliedern mit unterschiedlichen Verantwortungsbereichen: Dr. Steven Althaus als CEO, Steffen Kaiser als CFO, Moritz Ückert als COO und Egbert Wenninger als CCO. Alleinige Gesellschafterin der Grenzebach Maschinenbau GmbH ist die Codymag GmbH, in der alle Aktivitäten und Geschäftsbeteiligungen der Familie Grenzebach gebündelt sind.

## GRUPPENWEITE ZENTRALFUNKTIONEN

Die Grenzebach Maschinenbau GmbH definiert als Zentrale der Grenzebach Gruppe die strategische Ausrichtung der Gruppe und verantwortet gruppenweite Akquisitionsaktivitäten. Die zielorientierte Führung der Gesellschaften sowie die Festlegung gemeinsamer Strategien gehören zu ihren Aufgaben. Als Muttergesellschaft setzt die Maschinenbau GmbH Standards, bietet Infrastruktur und Richtlinien, um Transparenz, Unternehmenssteuerung und die Einhaltung gesetzlicher Vorschriften zu gewährleisten. Durch die Bündelung von Fachkompetenz und zentralen Funktionen in der Maschinenbau GmbH ist diese

ein vielseitiger Ansprechpartner für die unterschiedlichsten Belange der Unternehmensgruppe. Die Unterstützung durch konzernweite Dienstleistungen ist ebenfalls Aufgabe der Maschinenbau GmbH.

Um die Geschäfte der Grenzebach Gruppe optimal steuern und unterstützen zu können, deckt die Maschinenbau GmbH fünf verschiedene Corporate Functions ab. Darunter fallen das Technical Board, Legal & Compliance, Global Operations, Finance & Business Support sowie Central Functions.



DR. STEVEN ALTHAUS



STEFFEN KAISER



Mit ihren Guiding Principles regelt die Grenzebach Gruppe die Prozesse, Verhaltensweisen, Ziele oder die Rolle von Führungskräften und Mitarbeitern in allen Unternehmen der Grenzebach Gruppe. Des Weiteren sind die Vorgehensweisen zu allen wesentlichen Geschäftsvorgängen in der Geschäftsordnung der jeweiligen Gesellschaften definiert.



MORITZ ÜCKERT



EGBERT WENNINGER

# NEXT NACHHALTIGKEIT

## Aus Verpflichtung und Überzeugung

Grenzebach ist fest davon überzeugt, dass nachhaltiges Wirtschaften und soziale Verantwortung wesentliche Elemente für eine lebenswerte und gerechte Welt sind. Aus diesem Grund hat sich die Unternehmensgruppe entschieden, einschlägigen Nachhaltigkeitsstandards, unter anderem den Zielen für nachhaltige Entwicklung der Vereinten Nationen (UN Sustainable Development Goals, kurz: SDGs), zu folgen, um die Leistungen für Nachhaltigkeit und verantwortungsbewusstes Geschäftsverhalten zu stärken.



„STANDARDS WIE DER UN GLOBAL COMPACT SIND FÜR UNS NICHT NUR RAHMENWERKE, SONDERN LEITFÄDEN, DIE UNSERE WERTE UND ÜBERZEUGUNGEN IN DEN BEREICHEN MENSCHENRECHTE, ARBEITSNORMEN, UMWELTSCHUTZ UND KORRUPTIONSBEKÄMPFUNG WIDERSPIEGELN.“

Ralf Jäger  
SVP Operation & Sustainability Grenzebach Gruppe



„WIR SIND STOLZ DARAUFG, TEIL EINER  
GLOBALEN BEWEGUNG FÜR EINE  
NACHHALTIGE ZUKUNFT ZU SEIN, IN  
DER WIRTSCHAFTSWACHSTUM HAND  
IN HAND MIT SOZIALER GERECHTIGKEIT  
UND UMWELTSCHUTZ GEHT.“

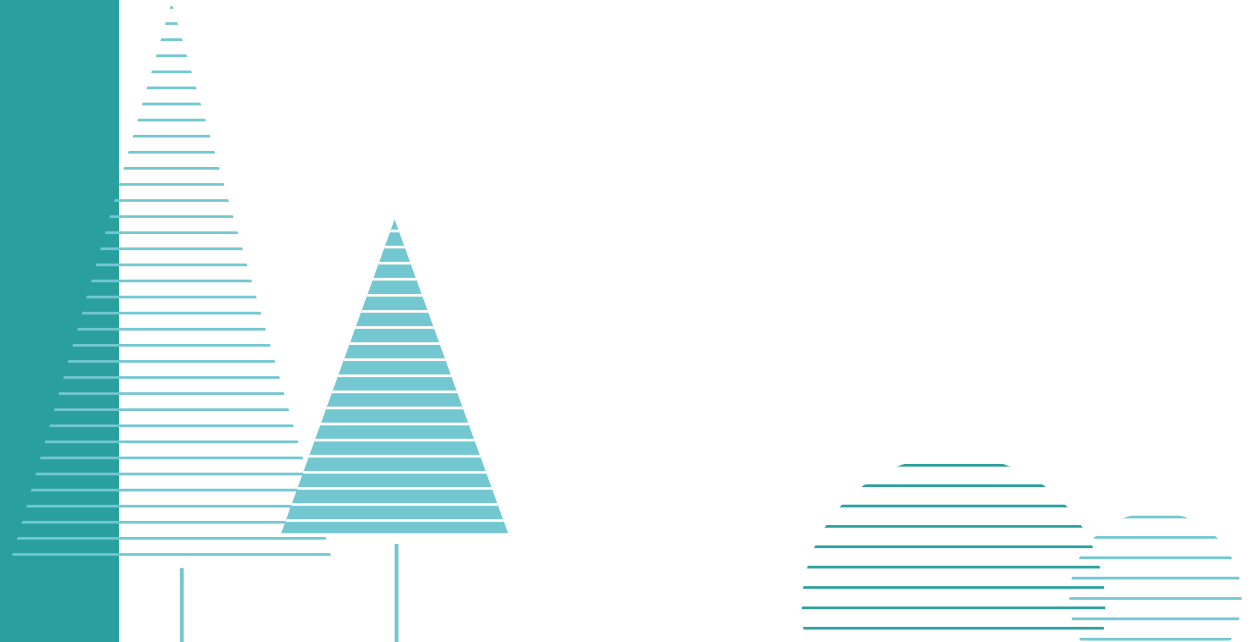
Steffen Kaiser  
CFO Grenzebach Gruppe



## KONTINUIERLICHER PROZESS

### Aus Verpflichtung und Überzeugung

Die Befolgung der Standards ist kein statisches Versprechen, sondern ein kontinuierlicher Prozess. Die Unternehmensgruppe überprüft regelmäßig ihre Leistung und berichtet transparent darüber. Mit dieser kontinuierlichen Selbstprüfung und -verbesserung strebt Grenzebach danach, Best Practices sowie Verbesserungspotenziale zu identifizieren und ihre Auswirkungen auf die Welt um sie herum immer weiter zu optimieren.



## IM DIALOG MIT DER GESELLSCHAFT

### Interessen vertreten, Erwartungen erfüllen

Nur durch kollektive Anstrengungen können wir eine nachhaltige Zukunft für heutige und kommende Generationen schaffen. Daher steht Grenzebach im regelmäßigen Austausch mit verschiedenen gesellschaftlichen Gruppen. Diese haben zum Teil sehr unterschiedliche Perspektiven und Ansprüche an die Unternehmensgruppe. Die wesentlichen Stakeholder der Grenzebach Gruppe sind:

MITARBEITER

KUNDEN

GESCHÄFTSPARTNER

LIEFERANTEN

INVESTOREN

GESELLSCHAFTER

MEDIENVERTRETER

ÖFFENTLICHKEIT

UMWELT

Die Perspektiven der Stakeholder inspirieren uns, neue Lösungen zu entwickeln, eigene Prozesse zu optimieren, uns selbst zu hinterfragen und unsere Produkte und Dienstleistungen kontinuierlich zu verbessern.

“FÜR DIE GRENZEBACH GRUPPE IST DER AUSTAUSCH MIT IHREN INTERESSENSGRUPPEN WICHTIG, DENN ER BILDET DIE BASIS FÜR INNOVATION, ZUSAMMENARBEIT UND KONTINUIERLICHE VERBESSERUNG. DESHALB PFLEGT DIE GRUPPE EINEN OFFENEN DIALOG AUF AUGENHÖHE.“

Andrea Steigerwald,  
Head of Corporate Marketing & Communications Grenzebach Gruppe

Durch den aktiven Austausch von Ideen und Feedback können wir sicherstellen, dass wir den Bedürfnissen und Erwartungen unserer Interessensgruppen gerecht werden. Grenzebach schafft durch Dialog Vertrauen, stärkt Beziehungen und fördert eine Kultur des gemeinsamen Erfolgs. Die Stimmen der Stakeholder leiten die Unternehmensgruppe bei strategischen Entscheidungen und helfen ihr, einen positiven Einfluss auf ihre eigene Unternehmenskultur, die Zukunft und ihre (un)mittelbare Umwelt zu haben.





## MITARBEITER FRAGEN, WIR ANTWORTEN

Im Jahr 2023 initiierte Grenzebach beispielsweise die Aktion „Fragen Sie unseren CEO“, die darauf abzielt, unseren Mitarbeitern die Möglichkeit zu bieten, anonym Fragen an Dr. Steven Althaus zu stellen.

Innerhalb von zwei Wochen reichten unsere Mitarbeiter 59 Fragen zu verschiedenen Bereichen ein. Dazu gehörten Human Resources, Unternehmensstandorte, NEXT, interne Richtlinien, finanzielle Ergebnisse, Nachhaltigkeit sowie unsere Geschäftsbereiche und -felder. Von Oktober 2023 bis April 2024 wurden die Fragen im Video- und Textformat in unserem internen Informationskanal beantwortet.

Diese Initiative unterstreicht unser Engagement für eine offene Kommunikationskultur und wir planen diese im regelmäßigen Turnus fortzusetzen, um den kontinuierlichen Austausch mit unseren Mitarbeitern zu gewährleisten und auf deren Anliegen einzugehen. Darüber hinaus ermutigen wir unsere Mitarbeiter jederzeit bei Fragen oder Verbesserungsideen an das Management heranzutreten.

## LOKALE UND INTERNATIONALE KOOPERATIONEN

Grenzebach engagiert sich nicht nur in zahlreichen regionalen und internationalen Organisationen und Initiativen, sondern pflegt auch enge Partnerschaften mit Forschungseinrichtungen,

sowohl innerhalb als auch außerhalb von Kundenprojekten. Dieses Engagement ist Teil unserer strategischen Ausrichtung, die auf nachhaltige Entwicklung, kooperativen Austausch und Innovationsförderung abzielt.

Zum Beispiel ist Grenzebach Mitglied im Verband der Deutschen Maschinen- und Anlagenbauer (VDMA), der Georgia Association for Manufacturing (GAM), der Additive Manufacturer Green Trade Association (AMGTA) und vieler weiterer.

Auch in verschiedenen Arbeitsgruppen ist Grenzebach aktiv. Beispielsweise unterstützte das Unternehmen bei der Entwicklung der Schnittstelle VDA 5050, die in Kooperation zwischen dem Verband der Automobilindustrie e.V. und dem VDMA mit Unterstützung des Instituts für Fördertechnik und Logistiksysteme am Karlsruher Institut für Technologie (KIT IFL) entwickelt wurde.

Zudem arbeitet die Gruppe regelmäßig mit Forschungseinrichtungen, wie der CUTEC der TU Clausthal, dem Fraunhofer UMSICHT, der Universität Augsburg oder anderen universitären Einrichtungen zusammen. In den Projekten mit CUTEC und UMSICHT verfolgen wir z. B. das Ziel, effiziente Recyclingverfahren – einmal für Phosphor, einmal für Asphalt – zu entwickeln.

(Aus-)Bildung denkt Grenzebach außerdem von Anfang an weiter: Als Ausbildungsstätte pflegt das Unternehmen Partnerschaften mit vielen Schulen und Hochschulen in den Regionen ihrer Standorte. Herausragende, schulische Leistungen in den Bereichen MINT (Mathematik, Information, Natur und Technik) honorieren wir mit der Verleihung verschiedener Preise. Regelmäßige Wandertage und Exkursionen zu Grenzebach und unseren Kunden fördern den offenen Austausch.



**„WIR SIND FEST DAVON ÜBERZEUGT, DASS EIN OFFENER UND TRANSPARENTER DIALOG DER SCHLÜSSEL ZU EINER NACHHALTIGEN ZUKUNFT IST, UND WIR FREUEN UNS DARAUF, DIESEN WEG GEMEINSAM MIT UNSEREN STAKEHOLDERN ZU GEHEN.“**

Robert Brier  
CEO Grenzebach BSH GmbH

## SCHLÜSSEL ZUM ERFOLG

### Auswirkungen auf Wirtschaft, Umwelt und Gesellschaft

Die Grenzebach Gruppe trägt mit ihren Lösungen und Leistungen zum Wirtschaftswachstum, technologischen Fortschritt und zu verbesserten Arbeitsbedingungen bei ihren Kunden und Lieferanten bei. Sie sieht sich daher als Reisebegleiter und Partner ihrer Kunden und als verantwortungsbewusster Arbeitgeber für ihre Beschäftigten und deren Familien.

Die Unternehmensgruppe nimmt ihre Verantwortung ernst und ist sich auch etwaigen negativen Auswirkungen bewusst, die mit ihrem eigenen Handeln einhergehen können und Folgen für die Wirtschaft, Umwelt und Gesellschaft sowie das Unternehmen und seinen Mitarbeitern haben können.







## WESENTLICHE NACHHALTIGKEITSTHEMEN

Aus diesem Grund identifizierte Grenzebach wesentliche Nachhaltigkeitsthemen, die soziale bzw. gesellschaftliche, ökologische und ökonomische Aspekte abdecken und für ihre Branchen, ihre Interessensgruppen und für die Unternehmensgruppe selbst relevant sind. Dabei berücksichtigten wir Ansprüche, die intern und von außen an die Gruppe herangetragen werden.

Ab 2024 wird Grenzebach regelmäßig und systematisch eine doppelte Wesentlichkeitsanalyse durchführen, um ihre wesentlichen Nachhaltigkeitsthemen zu identifizieren und zu konkretisieren. Diese wird die Anforderungen der ESRS-Standards berücksichtigen und miteinbeziehen. Die wesentlichen Nachhaltigkeitsthemen werden mehrere Schwerpunkte, die den drei Säulen der Nachhaltigkeit zugeordnet werden können und unterschiedliche Ausprägungen aufweisen, umfassen.

## **NEXT NACHHALTIGKEITSSTRATEGIE**

### **Freude und Verantwortung im Einklang**

Seit über 60 Jahren gehen für die Grenzebach Gruppe Innovation, Nachhaltigkeit und der Dialog mit ihren Interessensgruppen Hand in Hand. Daher steht wirtschaftlicher Erfolg bei Grenzebach im Einklang mit Nachhaltigkeitszielen sowie unternehmerischen Preis-, Qualitäts- und Innovationszielen.

Wir nutzen unsere Handlungsspielräume verantwortungsbewusst, in Übereinstimmung mit den Zielen unserer Kunden, der Gesellschaft und der vorhandenen Ressourcen. Diese Umwelt-, Markt- und Kundenorientierung erreichen wir durch hochqualifizierte und motivierte Mitarbeiter und dem tiefen Verständnis modernster Technologien.

### **Eine Strategie, die heute schon an morgen denkt**

In Zeiten fundamentalen Wandels entstehen zahlreiche Chancen, sie verlangen aber auch erstklassige Zusammenarbeit, höchste Qualitätsansprüche sowie klare Prozesse und Strategien.

In der NEXT Nachhaltigkeitsstrategie, hat Grenzebach ihren Fahrplan für die Welt von morgen schriftlich verankert.

### **Unsere Vision – klar und ermutigend**

Die Grenzebach Gruppe ist ein erfolgreicher und international agierender Automatisierungsspezialist. Als verlässlicher Partner und Reisebegleiter unserer Kunden fördern wir durch unsere Lösungen und Dienstleistungen nachhaltige und ressourcenschonende Prozesse sowie einen umweltgerechten und verantwortungsvollen Wandel – intern und extern.

### **Unsere Mission – weiterdenken**

Durch den Einsatz modernster Technologien und Künstlicher Intelligenz (KI) sowie die kontinuierliche Verbesserung unserer Prozesse, Lösungen und Dienstleistungen streben wir danach, unsere eigenen Umweltauswirkungen sowie die unserer Kunden so gering wie möglich zu halten. Dabei sind wir fest entschlossen, durch ethisches Handeln und nachhaltige Geschäftspraktiken, den Anforderungen unserer Kunden sowie deren Endverbrauchern gerecht zu werden und einen positiven Beitrag zur globalen Gemeinschaft, dem Klimaschutz und der Umwelt zu leisten. Gemeinsam gestalten wir eine nachhaltige Welt, in der technologische Fortschritte und ökologische sowie soziale Verantwortung im Gleichklang sind.

### **Unser Weg – eindeutig und verbindlich**

Ob die Förderung von Kreislaufwirtschaft, der Umstieg auf erneuerbare Energien oder die Reduktion von CO<sub>2</sub>-Emissionen – unser Weg in die Zukunft folgt einer klaren Strategie, robusten Prozessen und verbindlichen Zielen, die unseren eigenen Fußabdruck, sowie den Fußabdruck unserer Kunden und weiteren Stakeholder beeinflussen.



STRATEGIE

VISION

MISSION

WEG

„UNSERE BEGEISTERUNG FÜR INNOVATIONEN UND FÜR DAS, WAS MORGEN IST, SPIEGELT SICH OPTIMAL IN UNSERER NACHHALTIGKEITSSTRATEGIE WIDER. DABEI IST ES KEIN ZUFALL, DASS SIE SICH NAHTLOS IN DIE GESAMTSTRATEGIE DER GRENZEBACH GRUPPE EINFÜGT, DENN: WIR DENKEN UND HANDELN AUS LEIDENSCHAFT UND TIEFSTER ÜBERZEUGUNG.“

Dominik Schwarz  
Manager Sustainability Grenzebach Gruppe



# INTEGRIERTE NACHHALTIGKEIT IM ALLTAG

## We care – 24/7/365

Die Grenzebach Gruppe ergreift gruppenweite Maßnahmen, um ihre Leistungen im Bereich Nachhaltigkeit, z. B. im Energie- und Umweltmanagement, kontinuierlich zu verbessern und ihre Nachhaltigkeitsziele gemäß ihrer Strategie zu erreichen. Diese Maßnahmen spiegeln unser Werteverständnis wider und werden durch einen kontinuierlichen Verbesserungsprozess begleitet.

## Managementsysteme mit Mehrwert

Alle Maßnahmen, Prozesse und Strategien im Bereich Nachhaltigkeitsmanagement sind unverzichtbare Elemente der Unternehmensstrategie der Grenzebach Gruppe. In unserem Bestreben, höchste Standards in der Nachhaltigkeit zu erreichen und unsere Verfahrensweisen kontinuierlich zu optimieren, nutzen wir die ISO-Normen als entscheidendes Werkzeug. Diese Normen sind nicht nur Bestandteil unserer Nachhaltigkeitsstrategie, sondern ermöglichen uns auch, unsere Ziele standortübergreifend einheitlich sicherzustellen. Unser integriertes Managementsystem (IMS) umfasst:

- » Qualitätsmanagementsystem nach DIN EN ISO 9001
- » Umweltmanagementsystem nach DIN EN ISO 14001
- » Energiemanagementsystem nach DIN EN ISO 50001
- » Arbeitsschutzmanagementsystem nach DIN EN ISO 45001
- » Informationssicherheitsmanagementsystem, angelehnt an ISO IEC 27001

Durch die Implementierung dieser Standards schaffen wir eine unabhängige und transparente Plattform, um unsere Fortschritte zu zertifizieren und zu bewerten. Wir laden alle interessierten Stakeholder ein, im Anhang weitere Informationen zu unseren ISO-Systemen, Maßnahmen und deren Bedeutung für unsere Nachhaltigkeitsziele zu finden.

## Grenzebachs Energie- und Umweltprogramm

2022 initiierte die Grenzebach Gruppe zudem das gruppenweite Grenzebach Energy- and Environmental Program (GEEP). Es zielt darauf ab, wesentliche Nachhaltigkeitsthemen beispielsweise aus den ISO-Standards in konkrete Maßnahmen zu überführen. Dadurch werden diese transparent, messbar und vergleichbar.

Das Programm wurde 2023 an folgenden Standorten (primär Fertigungsstandorte) umgesetzt:

- » Grenzebach Maschinenbau GmbH, Hamlar, Deutschland
- » Grenzebach BSH GmbH, Bad Hersfeld, Deutschland
- » Grenzebach Corporation, Newnan, Georgia, USA
- » Grenzebach Romania, Iași, Rumänien
- » Grenzebach Machinery, Jiashan, China
- » inos Automationssoftware GmbH, Stuttgart, Deutschland

Mit dem Energie- und Umweltprogramm führen wir alle Verbesserungsideen und Maßnahmen an einem zentralen Ort zusammen. Dadurch können die Verantwortlichen unseres Global Quality Managements gezielter handeln und Initiativen schneller umsetzen.

Die Bewertung der einzelnen Maßnahmen erfolgt zum einen nach internen, sowie nach externen Zielbildern, welche durch die European Financial Reporting Advisory Group (EFRAG) für die Corporate Sustainability Reporting Directive (CSRD) vorgegeben werden. In Kombination mit unserem internen Bewertungssystem, dem Grenzebach Sustainability Index (kurz: GSI), ergeben sich die für uns effektivsten Maßnahmen.

Die GSI-Kategorien untergliedern sich in:

- » Ökologisches Cluster: CO<sub>2</sub>-Neutralität, Kreislaufwirtschaft und Biodiversität; Resilienz / Autarkie der Organisation
- » Wirtschaftliches Cluster: Transparenz / Bewusstsein, Kosteneinsparungen

Kostensparnisse sind Teil der Bewertung, spielen für uns im Hinblick auf unsere Nachhaltigkeitsziele allerdings ein sekundäres Thema. Unsere Priorität liegt auf den ökologischen Aspekten. Dennoch bringen einige ökologische Maßnahmen langfristig auch ökonomische Vorteile mit sich.

Nach Bewertung der Ansätze analysiert das Global Quality Management die gewählten Maßnahmen hinsichtlich ihrer Machbarkeit und der benötigten Ressourcen. 2023 ergaben sich nach dem Bewertungs- und Entscheidungsprozess für die Grenzebach Gruppe 62 (2022: 42) Maßnahmen. 57 % (2022: 32 %) wurden davon erfolgreich im Berichtsjahr umgesetzt.





„NACHHALTIGKEIT VERSTEHEN WIR ALS GRUNDEINSTELLUNG,  
NACH DER ALLE MITARBEITENDEN TAGTÄGLICH IHR HANDELN  
AUSRICHTEN.“

Frank Wenger  
Global Quality Manager Grenzebach Gruppe



# Wir sagen JA – Verantwortung und Nachhaltigkeit haben viele Gesichter

Mit internen Erklärungen regelt die Grenzebach Gruppe darüber hinaus in verbindlicher Form, dass die Unternehmensgruppe und ihre Mitarbeiter und Lieferanten verantwortungsvoll und ethisch handeln sowie selbst gesetzten Regeln folgen. Die Erklärungen basieren auf ethischen Grundwerten und sollen das beGrenzebach-Wertverständnis als auch wirtschaftliche Werte schützen. Dadurch schafft die Unternehmensgruppe Verbindlichkeit und Sicherheit – für ihre Kunden, Mitarbeiter und sich selbst.

## Code of Conduct

Der Code of Conduct enthält verbindliche Werte, Ansichten, Vorschriften und Maßnahmen, die nicht nur als Orientierung dienen, sondern aktiv in der Unternehmensgruppe praktiziert werden. Die festgelegten Grundsätze und Werte sind für alle Mitarbeiter an allen Standorten und in allen Geschäftsbereichen weltweit bindend. Die Gruppe erwartet von ihren Lieferanten und Geschäftspartnern, dass sie die Grenzebach-Unternehmensphilosophie achten, sich an Standards und Richtlinien des Kodex halten, keine Toleranz gegenüber Verstößen zeigen und sich für die Einhaltung der Anforderungen einsetzen - auch durch ihre Geschäftspartner sowie entlang der Lieferkette.

## Grundsatzerklärung

In ihrer Grundsatzerklärung bekennt sich die Grenzebach Gruppe zu einer ökologisch und sozial verantwortungsvollen Unternehmensführung. Die darin festgelegten Werte, Ansichten, Vorschriften und Maßnahmen werden aktiv in der Gruppe gelebt und sind für alle Mitarbeiter und Geschäftsbereiche weltweit bindend. Dabei orientiert sich die Unternehmensgruppe an international geltenden Regelwerken und den Prinzipien des UN Global Compact (Fokus SDG 4, 8, 12 und 13). Grenzebach erwartet das gleiche Verhalten von all ihren Zulieferern – egal ob mittelbar oder unmittelbar. Ihre Erwartungen an menschenrechtliches und umweltverträgliches Verhalten werden im Rahmen von Verträgen, Schulungen und Audits kommuniziert. Hierbei wahrt die Grenzebach Gruppe die gebührende Sorgfalt (Due Dilligence).





# Teamarbeit

Nachhaltiges Denken und Handeln zieht sich dabei durch alle Ebenen. Zur Einhaltung der Maßnahmen sowie der Erreichung der Nachhaltigkeitsziele, hat die Grenzebach Gruppe innerhalb der Organisation bestimmte Aufgaben und Verantwortlichkeiten festgelegt .



## VERANTWORTUNG IN ALL IHREN FACETTEN

### Ökologisch. Sozial. Ökonomisch.

Nachhaltigkeit ist ein laufender Prozess und hat viele Facetten: vom vorausschauenden Ressourceneinsatz, über die Verwendung umweltfreundlicher Materialien und Produkte bis hin zur Förderung eines sicheren und gesunden Arbeitsplatzes.

In der Praxis bedeutet dies, dass Grenzebach

- » Ressourcen effizient anwendet,
- » Energie sinnvoll einsetzt,
- » Auswirkungen auf die Umwelt weltweit reduziert,
- » einen aktiven Umwelt-, Arbeits- und Klimaschutz betreibt,
- » sowie auf nachhaltige Lieferketten achtet.

Dabei fokussiert sich die Grenzebach Gruppe besonders auf folgende Handlungsfelder:

#### **Nachhaltige Unternehmensführung**

- » Korruptionsprävention und -vermeidung
- » Durchgängige Transparenz schaffen
- » Operatives & strategisches Management stärken

#### **Produkte**

- » Innovative und hochwertige Produkte und Dienstleistungen anbieten
- » Ressourceneffizienz der Produkte verbessern
- » Partnerschaftliche Zusammenarbeit mit Kunden fördern

#### **Umwelt**

- » Effizienten Ressourceneinsatz ausbauen
- » Energieverbrauch reduzieren
- » Umweltauswirkungen minimieren

#### **Mitarbeiter**

- » Arbeitssicherheit fördern
- » Produkt- und Serviceverantwortung stärken
- » Basis für berufliche und persönliche Erfolge begünstigen

#### **Lieferkette**

- » Meldesysteme zur Einhaltung von Gesetzen sowie Umwelt- und Sozialstandard erweitern
- » Materialverbrauch senken
- » Wissen erweitern

„GRENZEBACH ENGAGIERT SICH FÜR DIE GESTALTUNG EINER NACHHALTIGEN ZUKUNFT FÜR HEUTIGE UND ZUKÜNFTIGE GENERATIONEN DURCH INNOVATIVE TECHNOLOGIEN UND LÖSUNGEN. WIR VERSETZEN UNSERE KUNDEN IN DIE LAGE, IHRE PRODUKTIVITÄT UND EFFIZIENZ ZU STEIGERN UND GLEICHZEITIG IHRE UMWELTAUSWIRKUNGEN ZU REDUZIEREN, DEN KOHLENSTOFFAUSSTOSS ZU VERRINGERN UND EINE NACHHALTIGE KREISLAUFWIRTSCHAFT ZU UNTERSTÜTZEN.“

Anna Kyriakidou  
CEO Grenzebach Hellas





# NACHHALTIGE UNTERNEHMENSFÜHRUNG

## SCHAFFT VERTRAUEN

### Klar. Geradlinig. Auf Augenhöhe.

Grenzebach achtet auf eine nachhaltige Unternehmensführung die auf Transparenz, Verantwortung und langfristige Wertschöpfung setzt. Ein effektives Risikomanagement ist ebenso Teil unserer Unternehmensführung, wie auch das Streben nach einer hohen Mitarbeiterzufriedenheit. Durch die Übernahme der Verantwortung für die Auswirkungen unserer Aktivitäten auf die Umwelt, Gesellschaft und Wirtschaft, schaffen wir Vertrauen. Dies ist ein wichtiger Faktor für den Unternehmenserfolg als auch ein zentraler Baustein für die Beziehungen zu allen Stakeholdern ist.

### Wir tolerieren keinerlei Korruption

Die Grenzebach Gruppe steht für Verantwortungsbewusstsein und Integrität. Unsere Mitarbeiter und autorisierten Vertreter setzen klare Zeichen gegen Korruption, um jeglichen Anschein davon zu vermeiden. Ob im gewerblichen oder kaufmännischen Bereich – unsere Mitarbeiter durchlaufen regelmäßige Online- und/oder Präsenzs Schulungen zum Thema Antikorruption, um ein gemeinsames Verständnis für unsere Prinzipien zu entwickeln. Uns ist es wichtig, dass alle Tätigkeiten im Einklang mit deutschen und internationalen Anti-Korruptionsgesetzen sowie unseren Unternehmensrichtlinien stehen.

Zudem lehnen wir jede Form der Zusammenarbeit ab, die Korruption begünstigen könnte. Geschenke, Einladungen oder Bewirtungen dürfen die festgelegten Grenzen nicht überschreiten und müssen angemessen sein. Die strikten Regeln für Zuwendungen sind unerlässlich: Sie dürfen keinerlei geschäftliche Entscheidungen beeinflussen, insbesondere nicht in Bezug auf Amtsträger. Unsere Anti-Korruptionsvorschriften haben globale Gültigkeit und werden somit in allen unseren internationalen Niederlassungen durchgesetzt.

Es ist entscheidend, private und geschäftliche Interessen zu trennen. Jeder Mitarbeiter stimmt bereits bei Eintritt in die Grenzebach Gruppe den allgemein gültigen Compliance-Grundsätzen der Gruppe zu. Transaktionen und Vorgänge sind offen und transparent dokumentiert, um Nachvollziehbarkeit zu gewährleisten.

## Wir schaffen durchgängige Transparenz

Die Grenzebach Gruppe steht fest zu den Prinzipien des fairen Wettbewerbs, der Marktwirtschaft und der verantwortungsvollen Mitarbeiterführung. Unser Umgang mit Beschäftigten, Geschäftspartnern und Dritten ist von Neutralität und Achtung geprägt. Wir fördern ein wertschätzendes Verhältnis zu unseren Kunden, Mitarbeitern, Lieferanten und Wettbewerbern, denn wir glauben an die Kraft des offenen Dialogs. Hierzu gehört auch die regelmäßige Integritätsüberprüfung von neuen Provisionsempfängern, bei der wir sicherstellen, dass das jeweilige Unternehmen sowie berechnigte Empfänger auf keiner Blacklist geführt sind.

Jahr	Compliance-Anfragen	Einzelprüfungen Personen	Firmen	Treffer	Projektschutzvereinbarungen
2023	11	20	17	0	8
2022	19	30	24	1	14
2021	11	22	17	0	8
2020	26	69	75	0	11

Besteht ein Unternehmen unsere Prüfung nicht, schließen wir mit der betreffenden Firma keinen Vertrag und es kommt keine Geschäftsbeziehung zustande.

2023 führten wir zudem unsere alljährlichen Lieferantenaudits durch. Die regelmäßige Überprüfung der Lieferantenperformance hilft uns, die Effizienz der Lieferkette zu maximieren, Risiken zu minimieren und die Qualität der Endprodukte sicherzustellen. Von Januar bis Dezember evaluierten wir zwölf Lieferanten (2022: 10). Die durchschnittliche Performance der geprüften Parteien lag bei 3,08 Punkten (2022: 3,2). Die Ergebnisse sind, trotz der Umstellung auf einen deutlich umfangreicheren Fragebogen im Hinblick auf ESG-relevante Themen, stabil.

Verlässlichkeit, transparente Dokumentation und Kommunikation in der Kunden- und Mitarbeiterbeziehung stärkt nicht nur unser gegenseitiges Vertrauen, sondern auch die Integrität im Markt. Wir setzen daher auf transparente Preisgestaltungen und klare Vertragsbedingungen, damit unsere Kunden genau wissen, wofür sie bezahlen.

Die Interaktionen mit unseren Stakeholdern folgen dem Code of Conduct der Grenzebach Gruppe und sind stets fair und transparent. Alle Informationen, die wir kommunizieren, sind vollständig, sachlich korrekt und klar nachvollziehbar. Wir verzichten auf unangemessene Werturteile und streben ehrliche, wahrheitsgemäße Aussagen an. Wir sind überzeugt, dass wir nur so ein gesundes Fundament für eine vertrauensvolle und transparente Zusammenarbeit schaffen.

## Wir stärken unser operatives und strategisches Management

Die Stärkung unseres operativen und strategischen Managements ist entscheidend für die Wettbewerbsfähigkeit und Nachhaltigkeit unserer global agierenden Unternehmensgruppe. Ein starkes Management gewährleistet Zusammenhalt, Agilität und Einheitlichkeit in der strategischen Ausrichtung aller Standorte, was das Vertrauen aller Interessensgruppen fördert. Zudem ermöglicht die enge Verzahnung von operativen und strategischen Prozessen die Nutzung von Synergieeffekten und optimierten Abläufen, was wiederum Kosteneinsparungen und Effizienzgewinne zur Folge hat.

Wir sind überzeugt, dass ein robustes Management für höhere Flexibilität und Anpassungsfähigkeit sorgt, indem es schnelle Reaktionen auf Marktveränderungen und lokale Bedürfnisse ermöglicht. Risiken werden besser verteilt und gemanagt, während Innovationen schnell global ausgerollt werden können. Daher setzen wir uns aktiv für einen Dialog zwischen den globalen und lokalen Teams ein, wodurch wir einen offenen Austausch von Ideen und Perspektiven fördern. Das bereichert die Entscheidungsfindung auf allen Ebenen.

Im regelmäßigen Turnus treffen sich unsere global agierenden Teams wie Management, Leadership, Sales, Service oder Technical Board, um sich über aktuelle Themen, Herausforderungen und Prognosen auszutauschen. Am diesjährigen globalen Sales- und Management-Meeting am Firmensitz in Hammlar, Deutschland, standen beispielsweise Themen wie Standorte, Selbstreflexion sowie Nachhaltigkeit im Mittelpunkt.

Diese gleichberechtigte Beteiligung stellt sicher, dass alle Stimmen gehört werden und trägt dazu bei, ein Umfeld des Vertrauens und der Zusammenarbeit zu schaffen.

Um in Zukunft operative und strategische Prozesse noch enger zu verzahnen und die Zusammenarbeit zu erleichtern, wurde vor vier Jahren das Projekt OneGrenzebach ins Leben gerufen. OneGrenzebach steht dabei für die Strategie alle weltweiten Grenzebach-Standorte mit standardisierten, einheitlichen Geschäftsprozessen und IT-Systemen auszustatten, um die globale Zusammenarbeit noch einfacher, effizienter und nachhaltiger zu gestalten. Das Projekt fand 2023, nach einer vierjährigen Laufzeit und sieben Projektphasen, ein erfolgreiches Ende.

Die neuen Anwendungen bieten umfassende integrative Prozesse, liefern Daten in hoher Qualität – die als Führungs- und Steuerungsinstrument herangezogen werden können – und bieten eine zukunftsfähige Prozesslandschaft.



Mit dem Go-Live ist das Projekt nicht beendet. Wir werden durchwegs die Anforderungen für Optimierungen auf den Prüfstand stellen und umsetzen. Der erste Schwerpunkt wird auf der Weiterentwicklung im Bereich Controlling liegen.



# INNOVATION ALS GELEBTE ÖKONOMISCHE NACHHALTIGKEIT

## Langlebig. Sicher. Verlässlich.

Mit Grenzebachs leistungsfähigen Technologien erreichen Kunden ihre Ziele dauerhaft und sind optimal auf zukünftige Entwicklungen vorbereitet. Unsere innovativen Lösungen ermöglichen, dass die Produktion unserer Kunden zuverlässig läuft. Umso mehr können sich diese auf das Wichtigste konzentrieren: die Wünsche ihrer Kunden und die Marktentwicklung.

## Wir bieten innovative und hochwertige Lösungen und Dienstleistungen.

Die Grenzebach Gruppe steht für Innovation und höchste Qualitätsstandards in all unseren Lösungen und Dienstleistungen. Durch den Einsatz modernster Technologien, wie z. B. additive Fertigungsverfahren gepaart mit intelligenter Automatisierung, entwickeln wir Produkte, die nicht nur effizient, sondern auch zukunftssicher sind. Ein herausragendes Beispiel ist eine unserer neuesten Entwicklungen im Bereich der additiven Fertigung, bei der wir die Anzahl der Druckjobs durch automatisiertes Be- und Entladen und Abkühlen mit den Lösungen Exchange P 500/2 und 500/4 für EOS 3D-Drucker bei einem Ein-Schicht-Betrieb bis zu 83 % erhöhen und zugleich die Betriebskosten signifikant senken.

Darüber hinaus investieren wir kontinuierlich in die Weiterbildung unserer Mitarbeiter, um sicherzustellen, dass sie über die neuesten Kenntnisse und Fähigkeiten verfügen, die für die Entwicklung hochwertiger Lösungen erforderlich sind.

Unsere Partnerschaften mit Forschungseinrichtungen und Hochschulen ermöglichen es uns, innovative Ansätze zu verfolgen und neue Ideen schnell in unsere Dienstleistungen zu integrieren. So bleiben wir an der Spitze der Technologie und können unseren Kunden stets die besten Lösungen bieten. Im Rahmen des Forschungsprojekts POLYLINe zwischen Grenzebach, EOS und Dyemansion haben wir erfolgreich die erste automatisierte 3D-Druck-Produktionslinie für Kunststoffteile in großem Maßstab bei der BMW Group umgesetzt. Dieses zukunftsweisende Projekt demonstriert nicht nur unser Engagement für innovative Fertigungstechnologien, sondern auch unsere Verantwortung im Bereich der nachhaltigen Produktion. Durch die Implementierung dieser automatisierten Lösung optimieren wir die Intralogistik, was nicht nur die Effizienz steigert, sondern gleichzeitig auch den Materialeinsatz reduziert. Als Spezialist für die Automatisierung industrieller Prozesse brachten wir unser Knowhow für die intelligente und sichere Vernetzung von Fertigungsprozessen in das Projekt ein. Dazu gehört die Lösung Exchange

P500/4, die direkt am Drucker platziert wird, automatisch den Wechselrahmen austauscht und die Bauaufträge in den Pufferstationen kühlt. Der automatisierte Transport des Wechselrahmens zu den nächsten Stationen erfolgt mittels des sicheren Transportbehälters und eines fahrerlosen Transportfahrzeugs (FTS). Darüber hinaus war die gemeinsame Entwicklung von automatisierten, industrietauglichen Hard- und Softwareschnittstellen in allen Prozessschritten ein zentraler Bestandteil des Grenzebach-Arbeitspakets. Diese Kombination aus Innovation, Qualität und Kundennähe verdeutlicht unser Engagement, als vertrauenswürdiger Partner und Reisebegleiter in der Industrie zu agieren.

Ferner sorgen unsere Lösungen für nachhaltigere Produktionsprozesse und unterstützen bei der Fertigung von Produkten, die einen Beitrag zu einer nachhaltigeren Welt leisten. Als Beispiel ist hier das Grenzebach-Rührreißschweißen zu nennen. Beim Rührreißschweißen werden Metalle mithilfe eines rotierenden Werkzeugs an der Nahtstelle gerührt und – im Vergleich zum Lichtbogen- und Laserstrahlschweißverfahren – nicht geschmolzen. Die Nahtstelle wird erhitzt, jedoch im festen Zustand verbunden, was Rührreißschweißen zum idealen Schweißverfahren zum Fügen von Aluminiumlegierungen, Mischverbindungen und technisch reinen Metallen auszeichnet. Darüber hinaus ist das Verfahren weder laut noch schmutzig, es schont vielmehr Umwelt und Beschäftigte. Rührreißschweißen ist emissionsfrei und leiser als herkömmliche Schweißverfahren. Durch das Verrühren der Nähte entfällt die Belastung durch Staub, Gase, Rauch und Strahlung. Zudem werden keine Hilfsstoffe wie Schutzgas, Pulver oder Schweißdraht benötigt. Dadurch entfallen der Einkauf und die Lagerhaltung dieser Betriebsmittel, was den Geldbeutel der Kunden schont. Rührreißschweißen erhöht außerdem die Produktivität unserer Kunden, da weniger Nahtvor- und nachbereitung notwendig ist. Dies führt zu einer hohen, reproduzierbaren Nahtqualität. Vereint mit künstlicher Intelligenz (KI) spielt die Schweißtechnik alle Vorteile aus: KI unterstützt bei der automatisierten Verknüpfung und Auswertung von Daten. Mit ihr sinken Wartungskosten und Standzeiten, die Ausschussquoten gehen gegen null. Das ist möglich, weil die Maschine eine Vielzahl an Parametern bei jedem Arbeitsschritt in Echtzeit überwacht. Aus diesen Daten kann sie schließen, wie wahrscheinlich ein Fehler ist. Teure Teile wie die Reibwerkzeuge könnten so bis zu ihrer Belastungsgrenze gefahren und erst ausgetauscht werden, bevor die Produktion beeinträchtigt wird. Einmal eingerichtet, trainiert das System sich selbst und wird mit jedem Produktionsdurchgang besser.

## Wir verbessern kontinuierlich die Ressourceneffizienz unserer Lösungen.

Die Grenzebach Gruppe hat sich der kontinuierlichen Verbesserung der Ressourceneffizienz ihrer Lösungen verschrieben. Trocknertechnologien spielen beispielweise eine qualitätsprägende Rolle im Produktionsprozess von Gipskarton oder -wandbauplatten. Passgenau ausgelegt sorgt der Trockner für eine schonende und exakte Dehydratation der Platten. Die Trocknung ist jedoch von Grund auf ein sehr energieintensiver Prozessschritt. Gerade vor dem Hintergrund gestiegener Rohstoff- und Brennstoffpreise, sowie der Forderung seitens Kunden und Endkonsumenten als auch Regierungen, Umweltaspekte bereits in der Produktion mitzubedenken, rückten die Themen Klimaschutz und Ressourceneffizienz noch einmal stärker in den Fokus der Grenzebach-Entwicklungsabteilungen. Dabei sind diese gefordert einen gesunden Spagat zwischen „Produktivität steigern“ und gleichzeitig „möglichst nachhaltig agieren“ zu finden. Mit dem Ultra-Hocheffizienz-Trockner (kurz: UHE-Trockner) ist den Entwicklern genau dieser Spagat gelungen. Der neue Trockner spart im Vergleich zur Vorgängerversion bis zu 30 % Energie ein, da der UHE-Trockner die Abwärme aus anderen Prozessen gewinnbringend nutzt. Zudem gewinnt er zwischen 45 und 50 % Wasser zurück und kann jederzeit mit erneuerbaren Energien betrieben werden, da er auch mit niederkalorischen Wärmequellen kompatibel ist. Konzipiert wurde der Trockner bereits 2021. Im November 2022 wurde der Trockner erstmals auf der Weltleitmesse der Gipsindustrie, der Global Gypsum, vorgestellt. 2023 wurde er sogar mit dem renommierten Global Gypsum Innovation Award of the Year ausgezeichnet.

Ferner fördern wir aktiv den Austausch von Wissen und Best Practices innerhalb unseres Unternehmens. Bereits seit 2021 haben Mitarbeiter über ein E-Learning System die Möglichkeit, jährliche Pflichtunterweisungen u. a. in den Bereichen Arbeitssicherheit, Energie- und Umwelt, Compliance, Lieferkettensorgfaltspflichtengesetz sowie Informations- und Datensicherheit zu absolvieren. Zudem stehen den Mitarbeitern auch zahlreiche, freiwillige Weiterbildungsangebote kostenfrei im halbjährlichen Schulungskatalog als auch bei zahlreichen, individuellen Maßnahmen (z. B. externes Seminar, E-Learning, Inhouse Schulung, Schulung von und für Mitarbeiter, Individual- und Teamcoaching) sowie Entwicklungsprogrammen (z. B. Onboarding-Programm für neue Führungskräfte) zur Verfügung. Die lokalen QM-Beauftragten begehen regelmäßig in sogenannten SOS-Begehungen (Sicherheit-Ordnung-Sauberkeit) die Liegenschaften und zeichnen die Ergebnisse dieser Begehungen und daraus definierten Maßnahmen zur kontinuierlichen Verbesserung in QUENTIC auf. Die betreffenden Mitarbeiter an den Grenzebach-Standorten sind in den kontinuierlichen Verbesserungsprozess eingebunden. QUENTIC ist eine modulare, cloudbasierte Software, mit der wir unsere Prozesse im Arbeits-, Umweltschutz-, Qualitäts- und Nachhaltigkeitsmanagement sowie in den Bereichen Umwelt, Soziales und Governance dokumentieren, auswerten und steuern können.

## Wir fördern die partnerschaftliche Zusammenarbeit mit unseren Kunden.

Die Grenzebach Gruppe betrachtet die partnerschaftliche Zusammenarbeit mit unseren Kunden als einen Schlüssel zu gemeinsamem Erfolg.

Wir legen großen Wert auf enge Zusammenarbeit mit unseren Kunden, um deren spezifische Bedürfnisse zu verstehen und maßgeschneiderte Lösungen anzubieten. Ein beeindruckendes Beispiel dafür ist ein Kundenprojekt, bei dem wir innerhalb von rund zwölf Monaten eine der weltweit größten und modernsten Produktionsanlagen für flexible Holzfaser-Dämmplatten realisiert haben. Diese hochmoderne Produktionslinie zeichnet sich durch die höchste derzeit auf dem Markt verfügbare Produktionskapazität, mit einem möglichen Output von bis zu 10 Tonnen pro Stunde, aus. Durch den engen Austausch mit dem Kunden konnten wir für das Unternehmen herausragende Synergien schaffen. Der Hauptrohstoff für die Produktion von flexiblen Holzfaserdämmstoffen sind Weichholzhackschnitzel, die der Kunde aus seinem Sägewerk als Nebenprodukt der Holzverarbeitung bezieht. Dies fördert nicht nur die Ressourcenschonung, sondern trägt auch zur Nachhaltigkeit des gesamten Produktionsprozesses bei. Die schnelle Fertigstellung dieser Anlage war nur dank des vertrauensvollen Dialogs und der engen Abstimmung zwischen unseren Teams möglich, was unsere Philosophie der kundenorientierten Zusammenarbeit eindrucksvoll untermauert.

Darüber hinaus setzen wir auf eine enge Kooperation während des gesamten Projektverlaufs – vom ersten Konzept über die Implementierung bis hin zur Nachbetreuung. In einem Intralogistikprojekt für einen Büromöbelhersteller haben wir diesen von der Konzeptionierung bis zur Implementierungsphase komplett eingebunden, um seine spezifischen Anforderungen präzise zu erfassen und gemeinsam die optimale Lösung zu entwickeln. Unser Kunde suchte nach einem individuellen, flexibel anpassbaren System, das er in hohem Maße selbst beeinflussen konnte. Grenzebach schulte die Mitarbeiter des Kunden umfassend, sodass diese nun das Intralogistiksystem selbst adaptieren und fahrerlose Transportfahrzeuge (FTF) hinzufügen können. Das System ist so konzipiert, dass es mit zukünftigen Anforderungen mitwachsen kann, ohne direkt an seine Grenzen zu stoßen. Pro Woche legen die FTF derzeit rund 160 km zurück und transportieren rund 1.000 Wareenträger.

Außerdem investieren wir in regelmäßige Web-Seminare und Informationsmaterial für unsere Kunden, um sie über die neuesten Technologien und Lösungen zu informieren und den Austausch zu fördern.

Laufende Produktion absichern

Skalierbare Lösungen

Produktionskapazität steigern

Produktqualität hoch halten

Termintreue



8

WEB-SEMINARE

2022/2023

2

WHITEPAPER

2022/2023

Diese partnerschaftliche Zusammenarbeit ist für uns nicht nur eine Geschäftspraktik, sondern eine Philosophie, die dazu beiträgt, langfristige und erfolgreiche Beziehungen zu unseren Kunden aufzubauen.



# AUS PRINZIP FÜR UMWELT UND NATUR

## Ehrlich. Weitreichend. Vorausschauend.

Ideenreichtum und der verantwortungsvolle Einsatz umweltfreundlicher Ressourcen bestimmen das unternehmerische Handeln bei Grenzebach. Seit Jahren setzen wir Zeichen mit gleichermaßen ökologischen und ökonomischen Produktions- und Automatisierungslösungen. Gleichzeitig achten wir auf unseren eigenen Fußabdruck.

## Wir bauen auf einen effizienten Ressourceneinsatz und eine nachhaltige Kreislaufwirtschaft.

Umweltschutz und die Verringerung von Umweltrisiken sind für uns ein wichtiges Anliegen. Ein respektvoller Umgang mit der Umwelt und natürlichen Ressourcen trägt nachhaltig zum Erfolg der Unternehmensgruppe und der Gesellschaft bei. Wir denken Verfahren, Services und Lösungen weiter, um ressourcensparender und ökologischer zu interagieren. Wir befolgen nationale und internationale Gesetze und Standards für Umwelt- und Klimaschutz und haben uns in allen Unternehmen und Geschäftsbereichen das Ziel gesetzt, durch innovative Lösungen die Belastung für die Umwelt weiter zu reduzieren und den Umweltschutz kontinuierlich zu verbessern.

Im Rahmen unserer Nachhaltigkeitsstrategie verfolgt die Grenzebach Gruppe weitreichende Ziele zur Reduzierung von CO<sub>2</sub>-Emissionen, Ressourcenschonung und Förderung einer Kreislaufwirtschaft. Unser Ziel ist es, die CO<sub>2</sub>-Emissionen um 55 % bis 2030 zu senken. Unterstützt wird dieses Ziel durch softwaregestütztes Monitoring und die Priorisierung wichtiger Handlungsfelder. Dies soll durch die Nutzung nachhaltiger Materialien und die Umstellung auf erneuerbare Energien gefördert werden – sowohl in unserer Organisation als auch in der Lieferkette (Scope 3).

Ergänzend zu unserem hauseigenen GEEP ist TANSO seit 2023 unsere eingesetzte CO<sub>2</sub>-Management-Software, die uns dabei unterstützt, unsere Emissionen transparent zu erfassen und systematisch zu analysieren. Mit dieser leistungsstarken Lösung können wir nicht nur den aktuellen CO<sub>2</sub>-Fußabdruck unserer Aktivitäten berechnen, sondern auch gezielte Maßnahmen zur Reduzierung und Kompensation von Emissionen entwickeln. TANSO ermöglicht es uns, detaillierte Berichte zu erstellen und Fortschritte zu überwachen, wodurch wir fundierte Entscheidungen treffen können, die unseren Nachhaltigkeitszielen entsprechen. Durch den Einsatz dieser Software steigern wir nicht nur unsere Effizienz, sondern verbessern auch unsere Kommunikationsstrategien gegenüber Stakeholdern, indem wir verantwortungsvolles Handeln und unser Engagement für eine CO<sub>2</sub>-neutrale Zukunft dokumentieren.

An unserem Standort in Jiashan, China, erfolgte ein großflächiger Umbau mit dem Ziel die CO<sub>2</sub>-Emissionen zu reduzieren. Die Umbaumaßnahmen betrafen neben der Gebäudehülle und den gesamten Raumluftanlagen auch den Parkplatz. Die Parkplatzbeleuchtung wurde mit Solarkollektoren ausgestattet. Die LED-Mastleuchten mit Photovoltaik erzeugen über ein integriertes Solarmodul ihren Strom selbst und speichern diesen. Tritt nach Aufladen des Akkus die Dämmerung ein, schalten sich die Leuchten automatisch ein und beleuchten den Parkplatz. Zudem wurde die Übernachtbeleuchtung deutlich reduziert, indem Bewegungsmelder verbaut wurden; so wird nur dann Licht aktiviert, wenn es wirklich benötigt wird. Außerdem achtete Grenzebach bei der Installation auf eine geringe Beeinträchtigung der Flora und Fauna. Die LED-Mastleuchten erzeugen umwelt- und insektenfreundliches Licht, welches Tiere und Menschen nicht beeinträchtigt. Des Weiteren wurden in 2018 600 kVA auf den Hallendächern installiert, im Jahr 2023 kamen weitere 400 kVA hinzu.

2005 wurde die erste Photovoltaik (PV)-Aufdach-Anlage in Hamlar, Deutschland, installiert. In den folgenden Jahren folgten weitere PV-Anlagen mit einem jährlichen Ertrag von mittlerweile mehr als 620 Megawattstunden (Stand: 31.03.2024). Damit können rund 155 Einfamilienhäuser pro Jahr mit Strom versorgt werden. Zudem spart der Grenzebach-Standort Hamlar so 270 t CO<sub>2</sub> pro Jahr\* ein. Im Januar 2023 wurden 728 neue PV-Module auf der bestehenden Grenzebach-Produktionshalle in Iași, Rumänien, unter der Leitung des Standortmanagements installiert. Die Anlage hat eine Leistung von 400 kW und erzeugte im Jahr 2023 rund 345,91 MWh. Weitere PV-Installationen folgen mit den geplanten Neubaumaßnahmen.

Wir setzen uns überdies aktiv für die Förderung einer nachhaltigen Kreislaufwirtschaft ein, mit dem Ziel, die Zirkularität unserer Lösungen bis 2030 deutlich zu erhöhen. Um dieses Ziel zu erreichen, konzentrieren wir uns auf die Entwicklung und Einführung von Produkten, die einfacher recycelt werden können.

Dabei legen wir besonderen Wert auf nachhaltige Konstruktionen, indem wir beispielsweise Schrauben anstelle von Schweißverbindungen nutzen und modulare Bauweisen implementieren, um die Wiederverwendbarkeit zu steigern. Das 2023 in Kraft getretene Grenzebach Rücknahme- und Recyclingkonzept im Bereich Intralogistik sorgt etwa für eine gesetzeskonforme und nachhaltige Entsorgung sowie hochwertiges Recycling. Mit diesem Service-Angebot begleitet Grenzebach Kunden als Vorreiter im Bereich „Entsorgung von fahrerlosen Transportsystemen“ während des gesamten Produktlebenszyklus und auch nach der Laufzeit ihrer Intralogistik-Anlage. Grenzebach organisiert für Kunden die Rückholung, Entsorgung, Demontage, Verwertung und, wo notwendig, die nachweisbare Vernichtung der Fahrzeugsysteme. Die Rücknahme der Fahrzeuge erfolgt bundesweit. Die Entsorgung wird dokumentiert. Kunden erhalten selbstverständlich ein Nachweiszertifikat für die erfolgte Entsorgung. Über 90 % können stofflich recycelt werden, obendrein erfolgt ein sicheres Batterie-Recycling. Sicherheitsrelevante Bauteile gelangen nicht an Dritte und werden sicher, dokumentiert vernichtet.

Darüber hinaus entwickeln wir Maschinen und Anlagen mit einer langen Lebensdauer, um sicherzustellen, dass diese nicht nur effizient arbeiten, sondern auch nachhaltiger im gesamten Lebenszyklus sind. Diese Maßnahmen führen zu einer signifikanten Reduzierung der CO<sub>2</sub>-Emissionen im Scope 3 und ermöglichen unseren Kunden Kosteneinsparungen, die diese in weitere Innovations- und Nachhaltigkeitsprojekte reinvestieren können.

Das Thema Kreislaufwirtschaft begleitet uns auch bei der Entwicklung neuer Lösungen. Mit dem Grenzebach-Phosphor-Recycling-Verfahren unterstützt die Grenzebach Gruppe Städte und Gemeinden dabei, den lebenswichtigen Rohstoff Phosphor aus Klärschlamm gemäß der gesetzlichen Verordnung Deutschlands zurückzugewinnen. Das Ziel ist eine nachhaltige Kreislaufwirtschaft für die Region zu etablieren, die die Lebensqualität der Bürger erhält und einen wichtigen Beitrag zum übergeordneten Europäischen Gesetz zu kritischen Rohstoffen leistet. Als eines der wenigen Verfahren, die Phosphor direkt aus Klärschlamm recyceln, übertrifft es die gesetzlich vorgeschriebenen Recyclingquoten.

Das Grenzebach-Phosphor-Recycling-Verfahren kann als dezentrales Verfahren direkt an der Kläranlage implementiert werden. Kommunen erhalten damit einen regionalen und von Dritten unabhängigen Lösungsweg. Im Verfahren wird dabei zunächst der Klärschlamm entwässert und getrocknet. Die Trocknung des Klärschlammes erfolgt zu einem wesentlichen Teil energieeffizient mit der Abwärme des Recyclingprozesses. Dabei verliert der Klärschlamm rund drei Viertel

seines Gewichts, ohne dass schädliche Stoffe entweichen. Kernstück des Recycling-Verfahrens bildet die Reduktions- und Oxidationssteuerung der Klärschlamm-Trockenmasse. Bei diesem Prozess wird die verbleibende Trockenmasse nahezu vollständig zu Phosphorsäure und Mineralik recycelt – ohne weitere Deponiestoffe zu hinterlassen. Die vollständig verwertbaren Endprodukte unterstützen die Refinanzierung der Investition. Phosphorsäure hat einen sehr breiten Absatzmarkt. Gleiches gilt für die Mineralik in der Bauindustrie.

Das Anlagenkonzept ist skalierbar auf unterschiedliche Verwertungskapazitäten und damit auch für Kommunen mit weniger als drei Tonnen Klärschlamm pro Stunde geeignet. Die Anlage braucht dabei nicht mehr Platz als ein Handballfeld. Durch den Verzicht auf Chemikalien im Recyclingprozess entstehen weder zusätzliche Kosten noch fallen zu entsorgende Stoffe an. Durch die direkte Rückgewinnung entfällt der Transport von Millionen Tonnen Klärschlamm zu Monoverbrennungsanlagen.

Gemeinsam mit den kommunalen Fachleuten und den die Kommunen unterstützenden Planungsbüros erstellt Grenzebach gemeindespezifische Konzepte. Darüber hinaus bieten wir Kommunen - von der Planung der Anlage bis zur Inbetriebnahme - alles aus einer Hand. Experten unterstützen die Kommunen über den gesamten Lebenszyklus der Anlage und beraten darüber hinaus auch beim Vertrieb der rückgewonnenen Rohstoffe. Zudem unterstützt Grenzebach bei der Ausschreibung und stellt maßgeschneiderte Ausschreibungstexte zur Verfügung.



## Wir erhöhen unsere Energieeffizienz und die unserer Kunden.

Innerhalb der Grenzebach Gruppe haben wir uns eine deutliche Steigerung der Energieeffizienz zum Ziel gesetzt. Wir planen dies durch umfassende Verbrauchsanalysen in allen Unternehmensbereichen, die uns wertvolle Erkenntnisse über Optimierungspotenziale liefern, zu erreichen. Zudem investieren wir in moderne, energieeffiziente Baumaßnahmen, Maschinen und Ersatzteile, die unseren Energiebedarf minimieren.

Um die Energieeffizienz des Firmengebäudes in Jiashan zu erhöhen, wurde die Fassade des Verwaltungsgebäudes gedämmt, damit keine unnötige Energie mehr austritt. Außerdem wurde das Belüftungssystem erneuert. Das System arbeitet deutlich energieeffizienter als sein Vorgänger und sorgt durch einen regelmäßigen Austausch der Raumluft für ein angenehmes Klima. Alle Büroräume wurden überdies mit neuen Klimaanlage neuester Generation ausgestattet, welche programmierbar sind und somit nur bei Bedarf in Betrieb treten. Ähnliche Maßnahmen wurden am Standort Newnan durchgeführt. 2020 wurden die Bürogebäude umfassend energetisch saniert. Unter anderem wurden Fassaden gedämmt sowie Heizungs-, Klima- und Sprinkleranlagen auf effizientere Systeme umgestellt. Newnan hat beispielsweise Bewegungssensoren für die Beleuchtung in den Büros installiert, um den Stromverbrauch zu senken, wenn Mitarbeiter den Raum für eine gewisse Zeit verlassen. Im Vergleich zum Vorjahreszeitraum konnten 2021 durch die Umbaumaßnahmen bereits über 20 % des Strom- und Wasserverbrauchs eingespart werden. Eine enorme Einsparung, wenn man bedenkt, dass im Vorjahr (2020) aufgrund der Pandemie nur wenige Mitarbeiter in den Bürobereichen arbeiteten. 2021 waren bereits wieder mehr Mitarbeiter im Büro. Diese positive Entwicklung zeigt sich auch in den Folgejahren.

Der Ausbau unserer eigenen erneuerbaren Energieerzeugung, beispielsweise durch Photovoltaikanlagen oder Blockheizkraftwerke, ist ein weiterer Schritt in Richtung Selbstversorgung und Nachhaltigkeit.

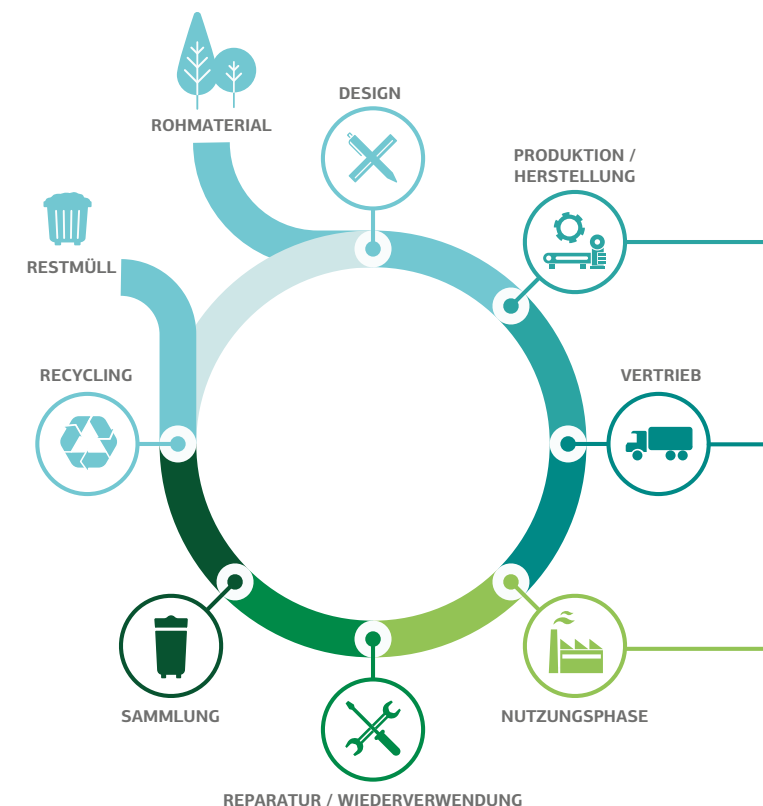
Am deutschen Standort Hamlar planen wir bis 2025 klimaneutral (Scope 1 & 2) zu sein. Um dieses Ziel zu erreichen

wird der Standort sein aktuelles Erdgas-Heizsystem durch ein Blockheizkraftwerk, welches mit Biogas betrieben wird, austauschen. Das Biogas für das Netz wird regional geliefert, welches eine Biogasanlage im gleichen Ort betreibt. Die ersten Gespräche hierzu fanden 2023 statt. Grenzebach bietet den Anwohnern an, ihre Haushalte an das Wärmenetz anzuschließen und somit ebenfalls Zugang zu diesen regenerativen, attraktiven Versorgungsquellen zu erhalten.

Darüber hinaus setzen wir uns auch für die Verbesserung der Energieeffizienz unserer Produkte ein. Unser Ziel ist es, die Energieeffizienz bis 2030 maßgeblich zu steigern, indem wir innovative Ansätze wie "Design to Efficiency" verfolgen. Hierbei wird bereits in der Entwicklungsphase darauf geachtet, dass unsere Produkte ressourcenschonend gestaltet sind. Investitionen in moderne, energieeffiziente Komponenten verhindern nicht nur Energieverluste, sondern erhöhen auch die Wettbewerbsfähigkeit unserer Lösungen.

Ein wichtiger Aspekt ist beispielsweise die Wiederverwendung von Prozesswärme, wie etwa in unserer Business Unit Glass, um die Effizienz zu maximieren. Der neu entwickelte Rollenkuhlofen ermöglicht nicht nur eine präzise Anpassung der Kühlleistung an die spezifischen Anforderungen des Produktionsprozesses, sondern integriert auch Maßnahmen zur teilweisen Wärmerückgewinnung. Durch die regelbaren Kühlsektionen mit optimierten Kühlern wird der Energieverbrauch erheblich gesenkt, was nicht nur kosteneffizient ist, sondern auch zur Verringerung der Emissionen beiträgt. Die innovative Konstruktion des Rollenkuhlofens maximiert die Effizienz der Kühlprozesse und minimiert Wärmeverluste durch optimierte Isolierung. Darüber hinaus ermöglicht die modulare Bauweise einen geringeren Materialeinsatz und eine optimale Packdichte beim Versand, wodurch der Ressourcenbedarf der Anlage sowohl bei der Herstellung als auch beim Transport weiter reduziert wird. Diese Technologien schaffen nicht nur das Potenzial zur Senkung der Betriebskosten, sondern fördern auch die Nachhaltigkeit in der Glasherstellung, indem sie den ökologischen Fußabdruck der Produktion verringern. Die Möglichkeit die Kühlleistung flexibel an den Bedarf anzupassen,

eröffnet unseren Kunden zudem neue Perspektiven, um die ideale Glasspannung über verschiedene Produktionsszenarien hinweg zu erzielen. In Kombination mit einer verbesserten Prozesskontrolle und der Fähigkeit zur Simulation bietet diese Technologie nicht nur weitere Möglichkeiten zur Verbesserung der Produktqualität, sondern stellt auch sicher, dass wir zusammen mit unseren Kunden den wachsenden Anforderungen an Energieeffizienz und Umweltbewusstsein in der Industrie gerecht werden. So tragen wir aktiv dazu bei, nachhaltige Praktiken in der Glasproduktion zu fördern und die Ressourcenschonung im Produktionsprozess zu unterstützen.





Ein weiterer wichtiger Aspekt liegt in der grundsätzlichen Energiezufuhr, um die Energieeffizienz zu erhöhen, Kosten einzusparen und einen positiven Eindruck zu hinterlassen, der unseren Kunden möglicherweise neue Absatzmärkte eröffnet. Besonders hervorzuheben ist hier der 2023 entwickelte Elektroschmelzofen für die Mineralwolleproduktion sowie andere Bereiche wie der Stahlindustrie. Für das Herstellen von Mineralwolle werden hohe Temperaturen benötigt. Der Elektroschmelzofen kann vollständig mit Ökostrom betrieben werden. Mit einem Ofentausch können Unternehmen folgende Nachhaltigkeitsziele der UN fördern:

- 6 **Ressourcenschonendes Wassermanagement in der Produktion**
- 7 **Verbesserung der Energieeffizienz in den eigenen Gebäuden**
- 8 **Moderne Arbeitsbedingungen und keine fatalen Unfälle bzw. weniger Unfälle mit Ausfallzeiten**
- 12 **Abfallfreie Produktion durch Recycling von produktionsbedingten Abfällen (Ziel: kein Abfall)**
- 13 **Reduzierung der CO<sub>2</sub>-Emissionen (Ziel: keine Emissionen Kohlenstoff)**



bis zu **60 - 130 t\***  
**CO<sub>2</sub>-Einsparung pro Kühlkanal**  
 durch Design-Optimierungen



bis zu **12 - 45 t\***  
**CO<sub>2</sub>-Einsparung pro Sendung**  
 dank kompakter und modularer Bauweise



bis zu **50 - 70 %\***  
**CO<sub>2</sub>-Einsparung durch geringeren Energieverbrauch**  
 im Kühlkanalbetrieb

\*abhängig von Kühlkanal-Konfiguration

Durch die Elektrifizierung des Schmelzofens wird zudem der Tausch bzw. die Anschaffung des Ofens für Unternehmen förderfähig, da der Einsatz von fossilen Energieträgern vollständig vermieden wird (siehe hierzu öffentliche Förderprogramme).

## Wir minimieren die Auswirkungen auf die Umwelt von uns, unseren Kunden und unseren Lieferanten.

Entlang unserer gesamten Wertschöpfungskette prüfen und implementieren wir Verbesserungen der Nachhaltigkeit unserer Lieferketten, um jedes einzelne Produkt und die Unternehmensgruppe klimafreundlicher zu gestalten. Von der Fertigung, über die Ressourcenbeschaffung, inkl. der Vermeidung und Verwendung von Konfliktmaterialien, Transportwege und Entsorgung bis hin zu erneuerbaren Stromversorgungen und Gebäudetechnik, in diesen und noch mehr Bereichen hat die Grenzebach Gruppe bereits effiziente und umweltschonende Maßnahmen ergriffen.

In diesem Zuge wurde für die Grenzebach Gruppe im September 2021 erstmalig eine individuelle Klimastrategie erstellt. Für die Strategie wurde zunächst der sogenannte Carbon-Footprint für die deutschen Produktions- und Entwicklungsstandorte in Bad Hersfeld und Hamlar nach GHG ermittelt, um Potenziale offenzulegen.

### Standort Hamlar

Jahr	Scope 1 (t CO2e)	Scope 2 (t CO2e)	Scope 3 (t CO2e)	Gesamt (t CO2e)
2020	965,46	577,32	18.092,85	19.635,63
2021	1.106,09	0,00	24.987,26	26.093,35

Im Jahr 2021 konnten wir den Scope 2 durch die Erhöhung der PV-Kapazitäten sowie auf die Umstellung auf Ökostrom vollständig kompensieren. Das führt neben einem besseren CO<sub>2</sub>-Fußabdruck von Grenzebach auch zu einer besseren Klimabilanz der Kunden der Gruppe, denn die Grenzebach Gruppe möchte auch zu einer nachhaltigen Lieferkette ihrer Kunden beitragen.

### Standort Bad Hersfeld

Jahr	Scope 1 (t CO2e)	Scope 2 (t CO2e)	Scope 3 (t CO2e)	Gesamt (t CO2e)
2020	215,98	217,85	24.550,99	24.984,81
2021	187,42	0,00	12.993,74	13.181,16

Der Gesamtausstoß konnte 2021 nahezu halbiert werden, da im Vergleich zu 2020 die Emissionen im Scope 3 spezifischer erfasst und eingeteilt werden konnten.

Nach der standortbezogenen Carbon-Footprint-Erstellung haben wir uns entschieden, auf eine gruppenweite Sicht mittels TANSO umzusteigen, um ein umfassenderes und konsistenteres Bild unserer Umweltauswirkungen zu erhalten. Dieser Wechsel ermöglicht es uns, die globalen Auswirkungen unserer Geschäftsaktivitäten noch besser zu erfassen und zu steuern. Derzeit befinden wir uns in der Umstellungsphase dieses Systems, weshalb für die Jahre 2022 und 2023 keine individuellen Footprints erstellt wurden. Wir sind überzeugt, dass dieser neue Ansatz uns helfen wird, unsere CO<sub>2</sub>-Emissionen effizienter zu minimieren und unsere Kunden sowie Partner transparenter über unsere Fortschritte zu informieren.

Zudem baut Grenzebach rund um den Globus die Elektroladeinfrastruktur ihrer Standorte schrittweise aus. Im März 2021 folgte der Startschuss des Ausbaus am Hauptsitz der Grenzebach Gruppe in Hamlar, Deutschland. Mit zwei E-Ladesäulen gestartet, sind mittlerweile achtzehn Ladepunkte am Standort Hamlar und in Bad Hersfeld im Einsatz. Die Standorte Bad Hersfeld, Jiashan und Newnan verfügen ebenfalls über E-Charger, Tendenz steigend. Auch Iași wird nach Fertigstellung der Produktionserweiterungen über E-Säulen verfügen. Neben der Fahrzeugflotte der Grenzebach Gruppe können Mitarbeiter und Kunden die E-Ladesäulen für ihre Elektrofahrzeuge nutzen.



## ACHTSAMKEIT FÜR MENSCH UND REGION

Nachhaltig. Aufmerksam.

Verantwortungsvoll.

Jeder Einzelne hat die Chance – und die Verantwortung – die Gesellschaft mitzugestalten. Das gilt umso mehr für Unternehmen wie Grenzebach. Diese Pflicht nimmt die Gruppe gerne wahr. Seit Jahren unterstützt Grenzebach seine Beschäftigten sowie soziale Projekte und Einrichtungen. Der Schwerpunkt liegt dabei jeweils auf den Regionen rund um die Standorte.





## Wir fördern die Arbeitssicherheit unserer Mitarbeiter.

Wir möchten unseren Beschäftigten einen Ort bieten, an dem sie sich wohl, sicher und wertgeschätzt fühlen. Dabei legen wir einen großen Wert auf nachhaltigen Arbeitssicherheits- und Gesundheitsschutz. Daneben achten wir auf faire Arbeitsbedingungen und Entlohnung. Vergütungen und (Sozial-)Leistungen entsprechen mindestens dem rechtlich gültigen und zu garantierenden Minimum.

Die Sicherheit und das Wohlbefinden unserer Mitarbeiter stehen für uns an oberster Stelle. Teilweise übernehmen Roboter gefährliche, schwere und ergonomisch belastende Tätigkeiten, was nicht nur die körperliche Belastung unserer Mitarbeiter reduziert, sondern auch das Risiko von Unfällen minimiert. Fahrerlose Transportsysteme gestalten die Arbeitsplätze ergonomischer, indem sie mühsame Wege und den Transport schwerer Waren effizient übernehmen. Seit 2019 haben wir zudem die Steuerungselemente unserer fahrerlosen Transportfahrzeuge galvanisch von der Batteriespannung getrennt und durch Lidar-Laserscanner 360° personensicher gemacht, um höchste Standards im Arbeits-, Brand- und Gesundheitsschutz zu gewährleisten. Wir sind bestrebt, innovative Themen kontinuierlich weiterzuentwickeln und schaffen so neue Beschäftigungsfelder, die nicht nur die Sicherheit erhöhen, sondern auch das Engagement und die Zufriedenheit unserer Mitarbeiter fördern.

Sichere und ergonomische Arbeitsplätze sowie gesicherte Arbeitsbereiche werden von der Grenzbach Gruppe an allen Standorten gefördert und vorausgesetzt. Diese gewährleisten einen einwandfreien Betrieb und das Vertrauen unserer Mitarbeiter und Kunden.

QUENTIC ist unsere Wahl für das Umwelt-, Gesundheits- und Sicherheitsmanagement, die es uns ermöglicht, alle relevanten Prozesse effizient zu steuern und zu überwachen sowie Verbrauchswerte zu monitoren. Diese Plattform bietet umfassende Funktionen zur Dokumentation und Analyse von Risiken sowie zur Durchführung von Audits und Schulungen. Mit QUENTIC können wir sicherstellen, dass unsere Arbeitsbedingungen stets höchsten Sicherheitsstandards entsprechen und die gesetzlichen Anforderungen eingehalten werden. Darüber hinaus fördert die Software eine Kultur der kontinuierlichen Verbesserung, indem sie es uns ermöglicht, potenzielle Gefahren frühzeitig zu identifizieren und präventive Maßnahmen zu ergreifen. So tragen wir aktiv dazu bei, Unfälle zu vermeiden, die Gesundheit unserer Mitarbeiter zu schützen und die Umweltbelastungen zu minimieren – alles im Einklang mit unseren Zielen für Nachhaltigkeit und soziale Verantwortung.



## Wir stärken die Produkt- und Serviceverantwortung.

Die Stärkung der Produkt- und Serviceverantwortung unserer Mitarbeiter ist ein essenzieller Bestandteil unserer nachhaltigen Unternehmensstrategie. Wir glauben, dass jeder Einzelne nicht nur für seine Aufgaben, sondern auch für die Qualität und Nachhaltigkeit unserer Produkte und Dienstleistungen verantwortlich ist. Um dies zu fördern, bieten wir umfassende Schulungen und Weiterbildungsprogramme an, die unsere Mitarbeiter befähigen, die besten Lösungen für unsere Kunden zu entwickeln und gleichzeitig ökologischen, ökonomischen und sozialen Standards gerecht zu werden.

Durch die Förderung eines stärkeren Bewusstseins für Qualität und Verantwortung ermutigen wir unsere Teams, innovative Ideen einzubringen und nachhaltige Praktiken in ihren Arbeitsalltag zu integrieren. So schaffen wir nicht nur ein stärkeres Engagement für den Erfolg unserer Produkte und Services, sondern tragen auch aktiv zu einem verantwortungsvollen Umgang mit Ressourcen und einem positiven Kundenerlebnis bei.

## Wir schaffen eine Basis für berufliche und persönliche Erfolge.

Bei der Grenzebach Gruppe ist die Schaffung einer Basis für berufliche und persönliche Erfolge ein zentrales Anliegen unserer Unternehmenskultur. Wir fördern ein nachhaltiges Gesundheitsmanagement, Arbeitssicherheit und ein angenehmes, inklusives Arbeitsumfeld, das die Vielfalt unserer Mitarbeiter wertschätzt. Jeder Einzelne spielt eine entscheidende Rolle für den Erfolg unseres Unternehmens, weshalb wir großen Wert auf individuelle, persönliche und berufliche Entwicklung legen.

Chancengleichheit steht hierbei im Mittelpunkt: Unabhängig von Geschlecht, Alter, Herkunft, Hautfarbe, Religion, Kultur oder anderen Eigenschaften behandeln wir alle Mitarbeiter objektiv und nach ihren Fähigkeiten. Wir dulden keinerlei Form von Diskriminierung, sondern setzen auf einen respektvollen und offenen Umgang.

Durch kontinuierliche Fortbildungsmaßnahmen und die Förderung eines positiven Betriebsklimas schaffen wir die optimalen Voraussetzungen für die Zufriedenheit und Effizienz aller Mitarbeiter – und damit für den gemeinsamen Erfolg der Grenzebach Gruppe.



## LIEFERKETTEN ÜBERWACHEN – ERFOLG SICHERN

### Entscheidend. Transparent. Bindend.

Entlang unserer gesamten Wertschöpfungskette prüfen und implementieren wir Verbesserungen der Nachhaltigkeit unserer Lieferketten, um jedes einzelne Produkt und die Unternehmensgruppe klimafreundlicher zu gestalten. Von der Fertigung über die Ressourcenbeschaffung, inkl. der Vermeidung und Verwendung von Konfliktmaterialien, Transportwegen und Entsorgung bis hin zu erneuerbaren Stromversorgungen und Gebäudetechnik, in diesen und noch mehr Bereichen hat die Grenzebach Gruppe bereits effiziente und umweltschonende Maßnahmen ergriffen.

Und wir denken bereits heute an morgen: Die Richtlinien sind implementiert und werden kontinuierlich für noch mehr Nachhaltigkeit weiterentwickelt. Wir achten darauf, mit unseren Lieferketten die Umwelt und Menschenrechte nicht wissentlich zu gefährden und Verantwortung zu übernehmen. Daher setzen wir uns für resiliente und nachhaltige globale Lieferketten ein und fordern diese Verantwortung ebenfalls von unseren Lieferanten ein.

Unser Risikomanagement beurteilt menschenrechtliche und umweltbezogene Risiken in unseren Prozessen. Es werden Präventionsmaßnahmen festgelegt und umgesetzt. Die Risikoanalysen werden, während dem Geschäftsjahr, regelmäßig geprüft und am Ende des Geschäftsjahres durch die Geschäftsführung bewertet

## Wir erweitern die Meldesysteme zur Einhaltung von Gesetzen sowie Umwelt- und Sozialstandards.

Die Förderung von Nachhaltigkeitsinitiativen in der Lieferkette ist für die Grenzebach Gruppe von zentraler Bedeutung, da wir uns zum Ziel gesetzt haben, dass sämtliche Lieferanten bis 2024/2025 definierte Nachhaltigkeitskriterien erfüllen. Um dieses Ziel zu erreichen, implementieren wir ein nachhaltiges Lieferantenmanagement, welches auf der Schulung und Sensibilisierung unserer Partner für die Grenzebach-Werte und die zukünftigen Erwartungen in Bezug auf Nachhaltigkeit wie zum Beispiel der CO<sub>2</sub>-Reduktion und dem Lieferkettensorgfaltspflichtengesetz (LkSG) basiert.

Wir binden unsere Lieferanten aktiv in die Grenzebach Produktstrategie ein, um einen kontinuierlichen Wissenstransfer und den Aufbau nachhaltiger Partnerschaften zu ermöglichen – ein Ansatz, der zur sogenannten Supply-Chain Excellence führt. Durch die Definition einheitlicher Standards und Datenbasen schaffen wir Transparenz und fördern qualitativ hochwertige, nachhaltig orientierte Zulieferer. Dies bringt nicht nur Mehrwerte für Grenzebach in Form von Zugang zu gut ausgebildeten Lieferanten und innovativen Ideen für die Produktentwicklung, sondern bietet auch unseren Kunden eine höhere Transparenz, validierte Daten und Anreize für weitere Nachhaltigkeitsinitiativen. In der Zusammenarbeit mit unseren Lieferanten legen wir den Grundstein für eine Lieferkette, die Verantwortung trägt und sich aktiv für ökologische und soziale Belange einsetzt.





In unserem kontinuierlichen Bestreben für nachhaltige Lieferketten setzen wir seit 2023 die Plattform Osapiens für unser Lieferanten-Monitoring ein, um unsere Lieferanten systematisch zu bewerten und mit ihnen in den Austausch zu gehen. Diese digitale Lösung ermöglicht es uns, relevante Nachhaltigkeitskriterien umfassend zu analysieren und dabei potenzielle Negativmerkmale jederzeit zu identifizieren. Im Falle von Unebenheiten oder Auffälligkeiten gehen wir proaktiv in den Austausch mit den betreffenden Lieferanten. Durch diesen dialogorientierten Ansatz fördern wir nicht nur Transparenz, sondern unterstützen auch unsere Partner bei der Umsetzung notwendiger Verbesserungsmaßnahmen. Auf diese Weise tragen wir gemeinsam zu einer nachhaltigeren Lieferkette bei und stärken unser Engagement für ethische und umweltfreundliche Praktiken in der gesamten Wertschöpfungskette.

## **Wir überwachen und optimieren unseren Materialverbrauch.**

Die Grenzebach Gruppe achtet auf eine nachhaltige Abfallkreislaufwirtschaft und baut diese konsequent aus. Die standortbezogenen Abfallmanagementsysteme unterstützen Kosten zu sparen, unnötige Abfälle zu vermeiden und als Basis für Recycling, die Umwelt zu schonen. Parallel dazu setzen wir uns für eine Senkung des Materialverbrauchs ein, indem wir eine nachhaltige Produktlebenszyklusbetrachtung implementieren und gezielte Materialanalysen durchführen.

An allen produzierenden Standorten (Iași, Newnan, Jiashan, Bad-Hersfeld und Hamlar) werden die Abfallströme sortiert, aufgezeichnet und über den Entsorger in den Kreislauf zurückgeführt. Durch stetige Optimierung dieses Prozesses können wir die Effektivität steigern, unnötige Entsorgungsfahrten reduzieren und CO2 einsparen.

Um die Menge an eingesetzten Gefahrstoffen zu reduzieren, werden wo möglich alternative Stoffe eingesetzt. Das Reduzieren und Substituieren von Gefahrstoffen wird aktiv an allen produzierenden Standorten der Grenzebach Gruppe gelebt. Im Rahmen des Umweltmanagementsystems existiert ein definierter Prozess zur Qualifikation und Freigabe von Gefahrstoffen. Nur freigegebene Stoffe dürfen beschafft werden, welche durch Global Quality im Gefahrstoffkataster der verwendeten IMS-Software „Quentic“ verwaltet werden. Insbesondere in der Fertigung werden Öle und Fette benötigt, um Metallteile vor Korrosion zu schützen. Hier wird seit 2022 bei der Grenzebach Gruppe teilweise ein nachhaltiges, lebensmittelechtes Universalöl eingesetzt. Die natürlichen Inhaltsstoffe weisen Arzneimittelqualität auf, wodurch jede gesundheitsschädliche Gefährdung für Mitarbeiter ausgeschlossen werden kann. Da das eingesetzte Produkt aus rein pflanzlichen Produkten besteht, ist das Mittel vollständig biologisch abbaubar. Das Universalöl befreit Metallteile von Pulver und Bleirückständen und schützt dauerhaft gegen Rost. Das erhöht wiederum die Lebensdauer der eingesetzten Ausrüstung bei Grenzebach.

Die Hamlarer Lackiererei nutzt seit Jahren eine „LOFT DESTIMAT“ Prozesswasseraufbereitungsanlage zur Wiederverwendbarkeit des Prozesswassers. Die Prozesswasseraufbereitungsanlage funktioniert nach dem Verdampfungsprinzip. Das Prozesswasser wird zunächst in zwei Behältern gesammelt. Erreicht das Wasser einen definierten Füllstand startet der Verdampfungsprozess. Durch das Verdampfen wird der Rückstand des Spülwassers aufkonzentriert und dieser anschließend vollautomatisiert in einen Konzentratbehälter entleert. Das kondensierte Wasser wird anschließend dem Prozess wieder zugeführt; das Konzentrat wird über einen zertifizierten Entsorger abgeholt und verwertet. Die Anlage nutzt zudem die Vorteile der Wärmerückgewinnung. Daraus wird der Naturumlauf der Anlage betrieben. Darüber hinaus wirkt sich die Wärmerückgewinnung positiv auf den Energieverbrauch der Prozesswasseraufbereitungsanlage und schließlich den Gesamtverbrauch des Standorts aus.

Im April 2024 wurden am Standort Hamlar die Mitarbeiter im Rahmen eines Recycling-Projekts zu einer bewussteren Abfalltrennung von Kunststoff aufgerufen. Während der unmittelbare Einfluss dieser Aktion auf die CO2-Emissionen minimal ist, trägt die einfache und schnelle Implementierung des Projekts dazu bei, ein umweltbewusstes Denken unter den Mitarbeitern zu fördern und schafft somit die Grundlage für größere zukünftige Nachhaltigkeitsprojekte.

## **Wir erweitern kontinuierlich unser Wissen für rechtliche Sicherheit.**

Die kontinuierliche Erweiterung unseres Wissens ist für uns von zentraler Bedeutung, um rechtliche Sicherheit und Compliance in all unseren Geschäftsbereichen zu gewährleisten. Wir investieren aktiv in die Schulung und Weiterbildung unserer Mitarbeiter, um sicherzustellen, dass sie über die aktuellen gesetzlichen Anforderungen und Vorschriften informiert sind. Durch regelmäßige Workshops, interne Schulungen und den Austausch mit externen Experten halten wir unser Wissen auf dem neuesten Stand und schaffen ein umfassendes Verständnis für die rechtlichen Rahmenbedingungen, die unsere Tätigkeiten betreffen. Damit stärken wir nicht nur die Verlässlichkeit unserer Prozesse, sondern auch das Vertrauen unserer Stakeholder in unser Unternehmen. Unser Engagement für rechtliche Sicherheit ist ein wesentlicher Bestandteil unserer Unternehmensphilosophie und trägt entscheidend zu unserer langfristigen Nachhaltigkeitsstrategie bei.

## Denken, was morgen ist

Um ihre Nachhaltigkeitsziele zu erreichen, hat Grenzebach eine Vielzahl von konkreten Plänen und Projekten entwickelt – und schon vieles umgesetzt. Dazu gehören Investitionen in erneuerbare Energien, die Implementierung innovativer Technologien zur Ressourcenschonung und die Zusammenarbeit mit Forschungseinrichtungen, um positive Veränderungen auf globaler Ebene zu bewirken. Dabei ist Grenzebach Wegbegleiter von Anfang an.

Wer einmal den Riedbergerpass in Deutschland hinaufgefahren ist, die Golden Gate Bridge in Amerika oder die Beipanjiang-Brücke in China überquert hat, für den hat das Wort „Wegbegleiter“ einen tieferen Sinn gewonnen. Anspruchsvolle Konstruktionen, durchdachte Ausführung, vollendete Ingenieurskunst und gleichzeitig stets den Nutzen der Anwender vor Augen: Mutig und tatkräftig haben die Erbauer dieser Straßen und Brücken anderen den Weg bereitet, um in unwirtlichem Gelände voranzukommen, neue Höhen und Weiten zu gewinnen und direkt ans Ziel zu kommen.

Dieses „Denken, was morgen ist“ und einen Blick für äußere Gegebenheiten zu haben, hat auch die Grenzebach Gruppe verinnerlicht und perfektioniert. Aufbauend auf dem Wissen und der Werte des Gründers sowie im Vertrauen auf das Können, den Einfallsreichtum und den Innovationsgeist ihrer Mitarbeiter hat die Grenzebach Gruppe ihren eigenen nachhaltigen Weg gebaut. Dabei hat sie auch anderen, ihren Kunden und Partnern, die Wege zu mehr Nachhaltigkeit und Erfolg bereitet; immer mit dem Ansatz „langfristig“.

ZIELE

MUT

DURCHHALTEVERMÖGEN

LANGFRISTIGKEIT

SINNHAFTHKEIT



## „WEGBEGLEITER SIND KEINE SPINTER, SONDERN LANGSTRECKENLÄUFER.“

Moritz Ückert  
COO Grenzebach Gruppe

Ein Langstreckenläufer muss vorausdenken, benötigt Ausdauer, mentale Stärke, ein gutes Ressourcen-Management und die richtige Lauftechnik, um am Ende erfolgreich zu sein. Um ihre Nachhaltigkeitsziele zu erfüllen, geht die Grenzebach Gruppe ebenfalls bedacht vor, denkt weiter und plant voraus. Dabei setzt sich Grenzebach Meilensteine und überprüft kontinuierlich ihren Fortschritt.

„WIR SIND ÜBERZEUGT, WENN MAN NICHT INNOVATIV UND KREATIV IST, UND SICH NICHT VORWÄRTSBEWEGT, DANN BEWEGT MAN SICH RÜCKWÄRTS. DESHALB GEHEN WIR VORAUSS UND DENKEN WEITER – MIT EINEM OFFENEN GEIST, FÜR UNSERE MITARBEITERINNEN UND MITARBEITER, UNSERE KUNDEN UND ALLE ANDEREN STAKEHOLDER.“

John Fluker  
CEO Grenzebach Corporation



Und nach all den zahlreichen Überlegungen und Plänen heißt es schließlich: losgehen. Auf das Denken muss das Handeln folgen. Darauf können sich die Stakeholder bei Grenzebach verlassen. Auf Worte folgen Taten – dabei behält die Grenzebach Gruppe die Zukunft fest im Blick, geht mutig voran und bleibt doch flexibel.





## Unser Kredo für die Zukunft

Der Ausblick auf unsere Nachhaltigkeitsziele bis 2050 zeigt ein klares und engagiertes Bekenntnis zur ökologischen Verantwortung innerhalb der Grenzebach Gruppe. Im Jahr 2025 werden wir eine umfassende CO2-Bilanz für unser Unternehmen abschließen und ein umfassendes Nachhaltigkeitsmanagementsystem entwickeln und implementieren. Zudem starten wir ein Pilotprojekt zur Nutzung erneuerbarer Energien in unserer Produktion, um die Grundlage für die Reduktion unserer CO2-Emissionen um 55 % bis 2030 zu legen. Neben der Einführung von Recyclingprogrammen in allen Produktionsstätten werden erste Lieferantenverträge bereits Nachhaltigkeitskriterien berücksichtigen.

Bis 2040 planen wir unseren Materialverbrauch zu reduzieren, sowie die vollständige Umsetzung eines Zero-Waste-Programms in der gesamten Produktion, parallel dazu eine Erweiterung des Rücknahme- und Recyclingprogramm für Altgeräte wie im Bereich Intralogistik. Unser Ziel für 2050 ist es, die Energieeffizienz in der Produktion nochmals zu steigern und sicherzustellen, dass alle Lieferanten die definierten Nachhaltigkeitskriterien erfüllen. Die Recyclingquote soll konsequent erhöht werden, während wir kontinuierlich die Optimierung unserer Kreislaufwirtschaft vorantreiben. Diese strategischen Ziele verdeutlichen unser Engagement für eine nachhaltige Entwicklung und unser Bestreben, als Vorreiter in der Branche Verantwortung zu übernehmen und einen positiven Einfluss auf unsere Umwelt und Gesellschaft auszuüben.



CO2-Bilanz

2025

Nachhaltigkeits-  
managementsystem

Reduzierung CO2-  
Emissionen um 55 %

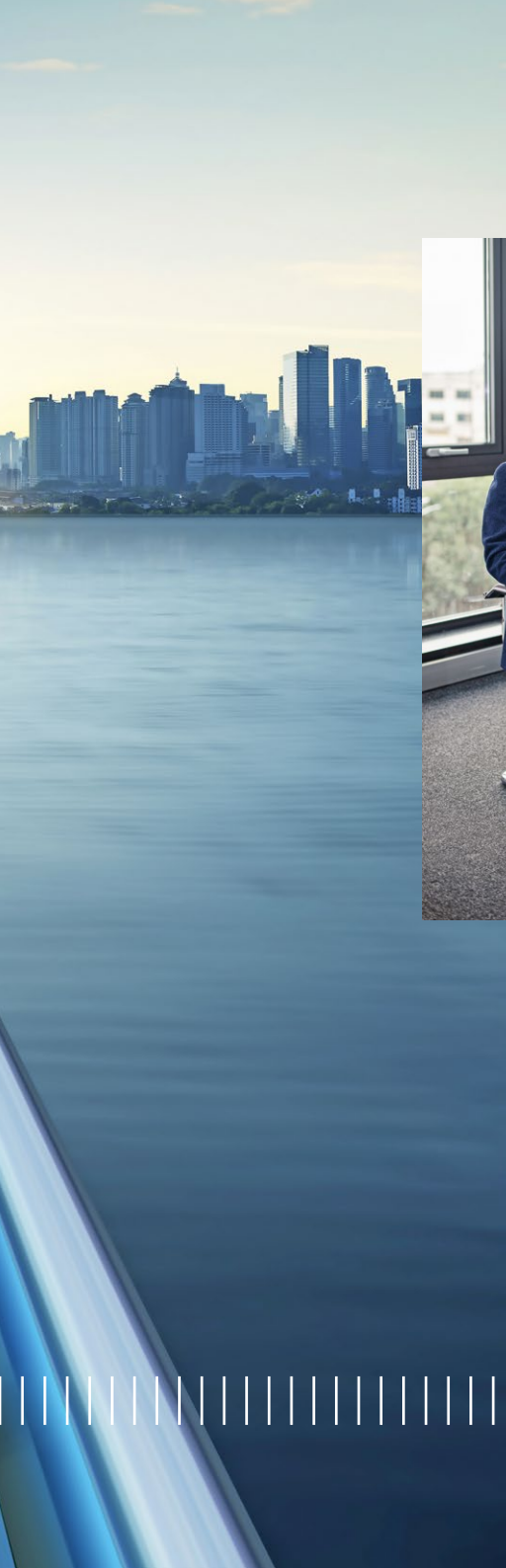
2030

Rücknahme- und  
Recyclingprogramm

Zero-Waste-Programm

Recyclingprogramme

2040



„WIR SIND FEST ENTSCLOSSEN, UNSEREN BEITRAG ZU EINER NACHHALTIGEREN WELT ZU LEISTEN, UND FREUEN UNS DARAUF, UNSERE KUNDEN, PARTNER, LIEFERANTEN SOWIE MITARBEITERINNEN UND MITARBEITER AUF DIESER REISE MITZUNEHMEN.“

James Shang  
CEO Grenzebach Machinery Jiashan

Energieeffizienz  
Kreislaufwirtschaft  
CO<sub>2</sub>-Neutralität  
**2050**

## MANAGEMENTBEWERTUNG NACH ISO

Die Managementbewertung ist ein wichtiger Bestandteil der Zertifizierung. In ihr wird die regelmäßige, formelle Überprüfung durch Verantwortliche festgehalten, um die Wirksamkeit unseres IMS zu bewerten und sicherzustellen, dass es weiterhin geeignet, angemessen und effektiv ist.

2023 wird diese Überprüfung erstmalig im Nachhaltigkeitsbericht der Grenzebach Gruppe veröffentlicht, um die Ergebnisse der Managementbewertung allen relevanten Stakeholdern zugänglich zu machen.

Im Rahmen der Managementbewertung werden folgende Standorte der Grenzebach Gruppe bewertet und wie folgt abgekürzt: GBSH = Grenzebach BSH GmbH, GH = Grenzebach Maschinenbau GmbH, GIS = inos Automationssoftware GmbH, GN = Grenzebach Corporation Inc., GROM = Grenzebach Romania S.R.L.

### Relevante Themen nach ISO

Die ISO-Normen für Managementsysteme enthalten verschiedene Bewertungsaspekte. Wir haben diejenigen ausgewählt, die wir als wichtig erachten und uns dabei unterstützen unsere Nachhaltigkeitsziele zu erreichen.

Auf Basis dieser Auswahl ergaben sich für die Grenzebach Gruppe folgende relevanten Themen für das Jahr 2023:

- » Leistung unserer Prozesse
- » Leistung unserer externen Dienstleister (Ergebnisse aus Lieferantenverbesserungsinitiativen)
- » Umsetzung der Verbesserungspotenziale
- » Abweichungskosten
- » Energie (Verbräuche Strom und Gas)
- » Arbeitssicherheit (Unfälle)

### IMS-Gruppenziele

#### QUALITÄTSMANAGEMENT (ISO 9001)

- » Prozesserfüllungsgrad zur Re-Zertifizierung von 2023 bis Ablauf der nächsten Zertifizierungsperiode 2025 durchschnittlich bei  $\geq 85\%$
- » Prozentuale Senkung der Abweichungskosten auf kleiner 1,3 % der Betriebsleistung



## NACHHALTIGKEIT

- » Erhöhung der Messbarkeit der CO<sub>2</sub>e-Emissionen über mindestens drei produzierende Standorte bis 2025 → Planung Dekarbonisierungssoftware TANSO
- » Erstellung ESG-Stakeholderbericht für die Grenzebach Gruppe bis 12/2024

## ENERGIE (ISO 50001)

- » Reduktion des Verbrauchs einer der Top-3 Significant Energy Users (SEU) um 3 % Jump-off-Point (JOP) 2022 → standortbezogen
- » Erhöhung der Messbarkeit von monatlichen Verbräuchen aller SEUs im Verhältnis zum Gesamtverbrauch JOP 2022 durch monatliches Tracking mit EFFICIO (Software für Energie- und Umweltmanagement) → standortbezogen

## UMWELT (ISO 14001)

- » Verbesserung eines signifikanten Umweltaspektes um 1 % vs. JOP 2022 → standortbezogen
- » Mindestens ein Grenzebach-Systemaudit eines oder mehr umweltrelevanten Dienstleistern

## ARBEITSSICHERHEIT (ISO 45001)

- » Arbeitssicherheit Fremdfirmen: Senkung des Mittelwerts der festgestellten Abweichungen auf weniger als ein Vorkommnis pro Einsatz der Fremdfirmen
- » Minimum 80 % der im System (QUENTIC) erfassten Arbeitssicherheitsereignisse müssen eine Ursachenanalyse durchlaufen und mindestens eine Abhilfemaßnahme dieser analysierten Ereignisse muss definiert sein

## Maßnahmen

Auf Basis der Managementbewertung 2022 leiten sich konkrete Maßnahmen zur kontinuierlichen Verbesserung für das Folgejahr ab:

1. Umsetzung des neuen ESG-Bewertungsformulars für Lieferanten
2. Umsetzung der Grenzebach-Supply-Chain-Due-Diligence-Aktivitäten (GSDD-Aktivitäten) als Reaktion auf das LkSG
3. Erneuerung der Formulare für Qualitäts- und Prozessaudits
4. Verbesserung der Datenerfassung zur Zufriedenheit der Stakeholder
5. Durchführung von Folgesitzungen für Korrekturmaßnahmen
6. Sorgfältige Nachverfolgung der Korrekturmaßnahmen aus der GEEP-Initiative
7. Abschluss der Managementbewertung 2023 innerhalb 2024
8. Entwicklung von KPIs für den Abschluss von Audits und Korrekturmaßnahmen

Im Berichtsjahr wurden von diesen festgelegten Verbesserungsmöglichkeiten 3 erfolgreich implementiert, 2 sind noch in Umsetzung und 3 sind noch offen.

## Maßnahmen - und Zielerreichung

Im Hinblick auf die IMS-Gruppenziele stellen wir im Folgenden konkrete Maßnahmen und die Erreichung ausgewählter Ziele vor.

### QUALITÄTSMANAGEMENT (ISO 9001)

## ERHÖHUNG DES PROZESSERFÜLLUNGSGRAD VON 80 % AUF ≥ 85 %

Der Prozesserfüllungsgrad gibt an, inwieweit ein bestimmter Prozess oder eine bestimmte Kapazität innerhalb der Grenzebach Gruppe genutzt wird, und unterstützt uns die Effizienz und Effektivität unserer Abläufe zu bewerten.

Jahr	Standorte					Ziel
	GBSH	GH	GIS	GN	GROM	
2019	+7	+2	+6,6	+7,9	-	80
2020	+3,4	-20,4	-8,2	+6,8	-	85
2021	+4,7	+0,5	-3,0	+5,9	-	85
2022	+5	-2,0	+2	+3,2	-19,4	85
TI(o)	→	↓	↑	→	-	
2023	+4,6	-7,8	-	+5	-	85
TI(n)	→	↓	-	→	-	

Erklärung: Die Werte geben die prozentuale Abweichung vom Zielwert an. Wenn die Abweichung positiv ist, werden die Zahlen in Grün dargestellt, bei einer negativen Abweichung in Rot und bei keiner Abweichung neutral. Die Pfeile zeigen den Trend der durchschnittlichen Leistung im Verhältnis zum für den Prüfungszyklus gültigen Ziel an. TI bedeutet Zielindikator (o = alt, n = neu). Wenn die meisten Pfeile einen positiven Trend anzeigen, wird der Zielwert nach oben korrigiert. Wenn das Zielniveau nicht erreicht wird, wird das Ziel nicht nach unten korrigiert, sondern die Prozessleistung wird weiter verbessert, bis das Ziel erreicht wird.

2023 zeigte sich ein stabiler Trend, sodass der Zielwert an den Standorten GBSH sowie GN erreicht wurde. Der Standort GH weist im Jahr 2023 eine höhere Abweichung auf. Für die Standorte GIS und GROM liegen zum Zeitpunkt der Bewertung keine Daten vor.

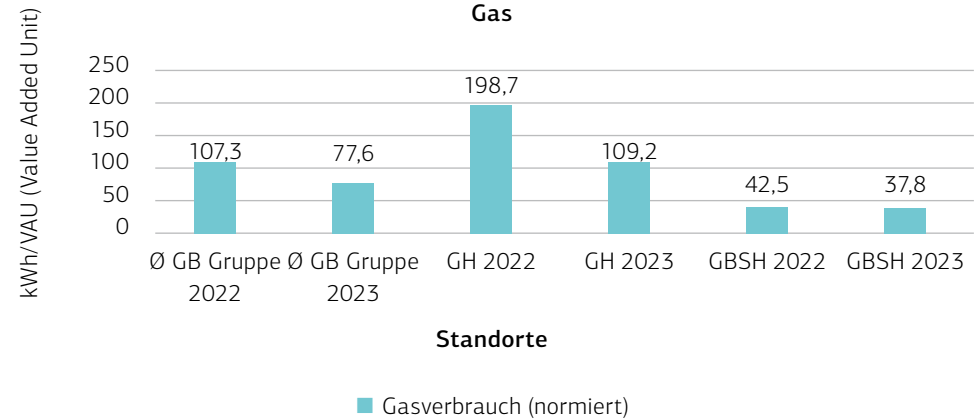
## PROZENTUALE SENKUNG DER ABWEICHUNGSKOSTEN AUF < 1,3 %

Abweichungskosten sind die Kosten, die durch Fehler in einem Produktionsprozess oder in einer Dienstleistung entstehen. Die Grenzebach Gruppe unterteilt diese in interne/externe Abweichungskosten sowie Präventions- und Bewertungskosten. Abweichungskosten können erhebliche Auswirkungen auf die Rentabilität unserer Unternehmensgruppe haben, weshalb wir versuchen, diese durch effektive Qualitätsmanagementpraktiken konsequent zu minimieren. Um diese messbar zu machen, setzen wir die Abweichungskosten zur Betriebsleistung in das Verhältnis. So ergibt sich für 2023 ein Zielwert von 1,3 % (2022: 0,7 %). 2023 lag die Betriebsleistung bei 424 Mio. Euro (2022: 343 Mio. Euro). Die Abweichungskosten lagen bei 6,4 Mio. Euro (2022: 2,4 Mio. Euro), wodurch sich eine Quote von 1,51 % (2022: 1,11 %) ergibt. Wir planen durch unsere Operational-Excellence-Initiative die Abweichungskosten im gesamten weiter zu reduzieren.

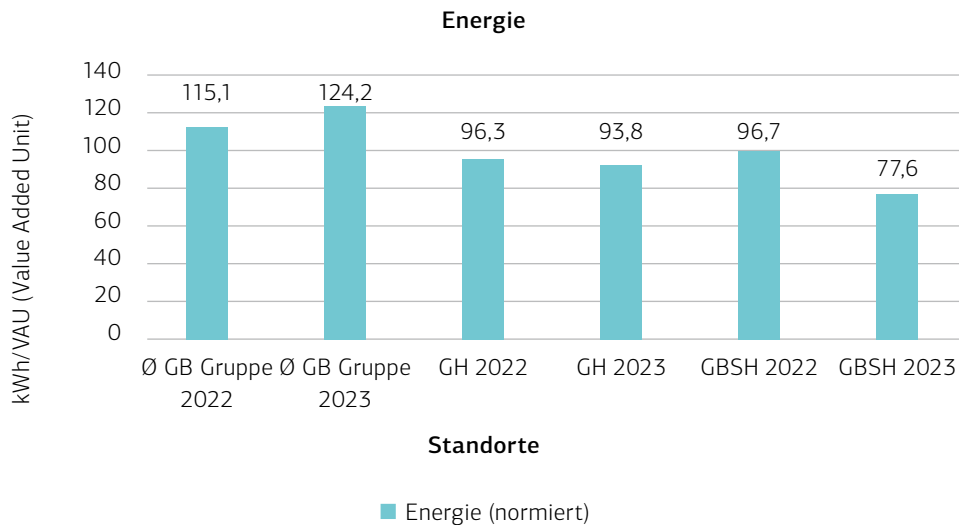
### ENERGIE (ISO 50001)

## REDUKTION DES ENERGIEVERBRAUCHS EINER DER TOP-3 SEU'S UM 3 %

Einer der Top-Energieverbrauchsgruppen am Standort Hammlar ist die Lackiererei. Gegen Ende 2022 wurde das Lackverfahren umgestellt, was eine Reduktion der Trocknungstemperatur von 65 °C auf 40 °C zur Folge hatte. Der Trockner wird mit Gas betrieben. Diese Umstellung hatte signifikante Auswirkungen auf den Gasverbrauch. Dieser wurde von 2022 auf 2023 um über 80 % reduziert.



Erklärung: Die Grafik zeigt den Gasverbrauch in kWh, normalisiert durch mehrere Kenngrößen wie z. B. Produktionsstunden oder Anwesenheit der Mitarbeiter (Diese Normalisierungskenngröße wird als VAU [Value Added Unit] bezeichnet), der Grenzebach Gruppe im Vergleich der Standorte GH und GBSH für die Jahre 2022 und 2023. Der normierte Gasverbrauch der gesamten Gruppe inklusive der Standorte GH und GBSH ist im Vergleich 2022 zu 2023 gesunken.

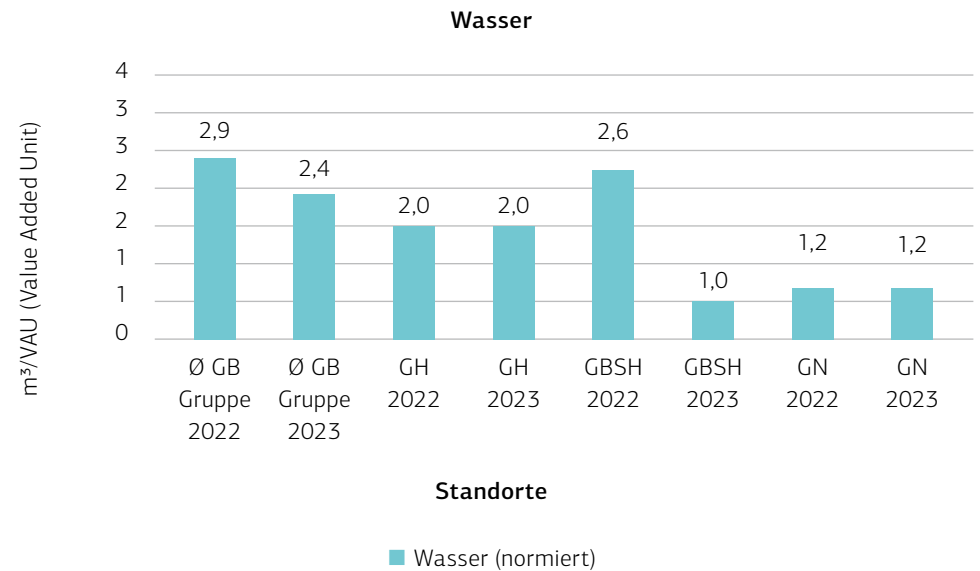


Erklärung: Die Grafik zeigt den Energieverbrauch in kWh, normalisiert durch mehrere Kenngrößen wie z. B. Produktionsstunden oder Anwesenheit der Mitarbeiter (Diese Normalisierungskenngröße wird als VAU [Value Added Unit] bezeichnet), der Grenzebach Gruppe im Vergleich der Standorte GH und GBSH für die Jahre 2022 und 2023. Der normierte Energieverbrauch ist gruppenweit von 2022 auf 2023 gestiegen, an den Standorten GH und GBSH ist der normierte Stromverbrauch von 2022 auf 2023 gesunken.

#### UMWELT (ISO 14001)

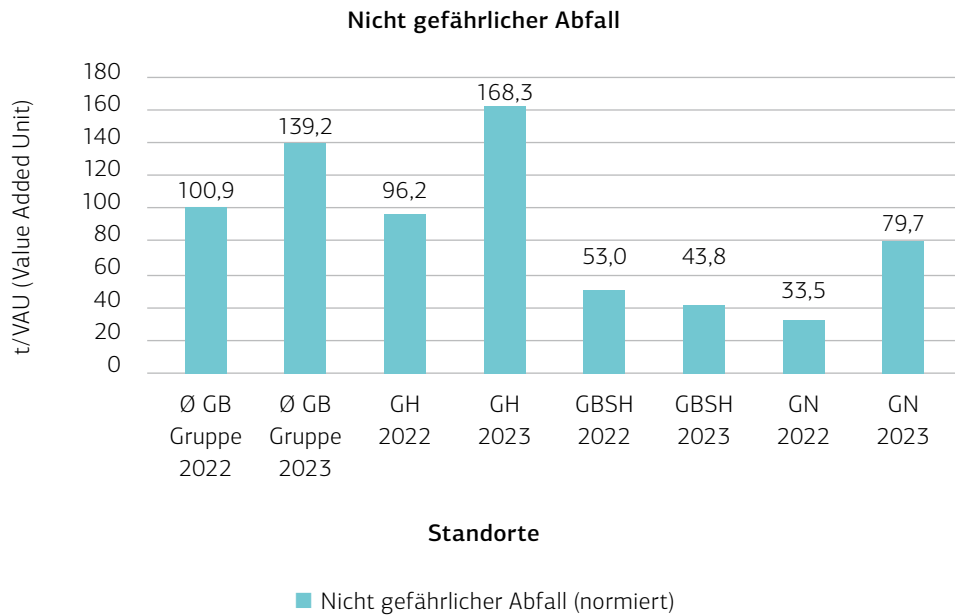
## VERBESSERUNG EINES SIGNIFIKANTEN UMWELTASPEKTES UM 1 % VS. JOP 2022 → STANDORTBEZOGEN

Durch die Veränderungen in der Lackieranlage in Hamlar konnte auch das Verhältnis der flüchtigen, organischen Verbindungen (VOC) um rund 2,25 % reduziert werden.

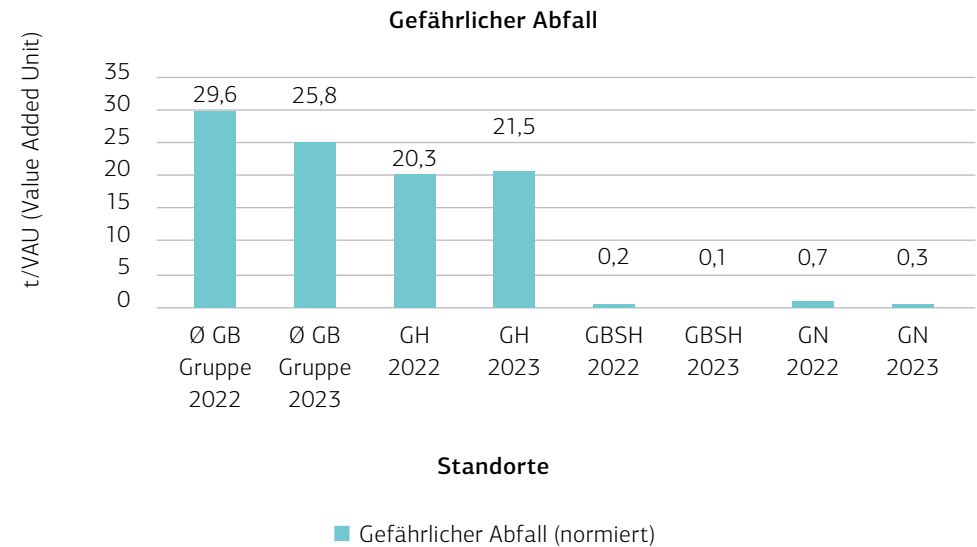


Erklärung: Die Grafik zeigt den Wasserverbrauch in m³, normalisiert durch mehrere Kenngrößen wie z. B. Produktionsstunden oder Anwesenheit der Mitarbeiter (Diese Normalisierungskenngröße wird als VAU [Value Added Unit] bezeichnet), der Grenzebach Gruppe im Vergleich der Standorte GH, GBSH und GN für die Jahre 2022 und 2023. Der normierte Wasserverbrauch der gesamten Gruppe inklusive des Standorts GBSH ist im Vergleich 2022 zu 2023 gesunken. Der Wasserverbrauch von GH und GN ist stabil geblieben.





Erklärung: Die Grafik zeigt die angefallenen Abfallmengen ungefährlicher Stoffe in Tonnen (t), normalisiert durch mehrere Kenngrößen wie z. B. Produktionsstunden oder Anwesenheit der Mitarbeiter (Diese Normalisierungskenngröße wird als VAU [Value Added Unit] bezeichnet), der Grenzbach Gruppe im Vergleich der Standorte GH, GBSH und GN für die Jahre 2022 und 2023. Der normierte nicht gefährliche Abfall der gesamten Gruppe inklusive der Standorte GH, GBSH und GN ist im Vergleich 2022 zu 2023 gestiegen.



Erklärung: Die Grafik zeigt die angefallenen Abfallmengen gefährlicher Stoffe in Tonnen (t), normalisiert durch mehrere Kenngrößen wie z. B. Produktionsstunden oder Anwesenheit der Mitarbeiter (Diese Normalisierungskenngröße wird als VAU [Value Added Unit] bezeichnet), der Grenzbach Gruppe im Vergleich der Standorte GH, GBSH und GN für die Jahre 2022 und 2023. Der normierte gefährliche Abfall der gesamten Gruppe ist gesunken. An den Standorten GH und GBSH ist der Anteil gestiegen, in GN blieb die Abfallmenge gefährlicher Stoffe stabil.

#### ARBEITSSICHERHEIT (ISO45001)

**MINIMUM 80 % DER IM SYSTEM (QUENTIC) ERFASSTEN ARBEITSSICHERHEITSEREIGNISSE MÜSSEN EINE URSACHENANALYSE DURCHLAUFEN UND MINDESTENS EINE ABHILFEMASSNAHME DIESER ANALYSIERTEN EREIGNISSE MUSS DEFINIERT SEIN**

Die Grenzebach Gruppe erfasst die Unfall- und Krankheitsraten. Insgesamt trägt die Erfassung dazu bei, eine sicherere Arbeitsumgebung zu schaffen und die Gesundheit und das Wohlbefinden der Mitarbeiter zu fördern. So können wir potenzielle Risiken identifizieren und gezielte Maßnahmen ergreifen, um diese zu minimieren.

	GBSH (310)			GH (650)			GIS (30)			GROM (300)			GN (80)	
	Leichte Verletzung	Schwere Verletzung	CAPA	Leichte Verletzung	Schwere Verletzung	CAPA	Leichte Verletzung	Schwere Verletzung	CAPA	Leichte Verletzung	Schwere Verletzung	CAPA	Leichte Verletzung	Schwere Verletzung
2019	12	2		52	13		1	0					2	0
2020	5	1		32	4		1	1					2	0
2021	8	2		57	6		1	0					2	1
2022	5	0	4	57	8	49	0	0	0	0	0	0	1	1
<b>2023</b>	<b>5</b>	<b>3</b>		<b>-</b>	<b>-</b>		<b>0</b>	<b>0</b>		<b>2</b>	<b>-</b>		<b>-</b>	<b>-</b>

*Erklärung: Durchschnitt der erfassten Verletzungen mit einer Ursachenanalyse und CAPA  $\geq 80$  % (standortspezifisch). Die Pfeile zeigen den Leistungstrend im Vergleich zum Vorjahr an (JOP).*

Für die Standorte GH sowie GN wurden 2023 keine Daten erfasst.

Um eine Ursachenanalyse durchführen zu können, erfassen wir noch weitere Werte, wie die Abwesenheitstage oder die Inanspruchnahme unserer Werksärzte. Darauf aufbauend setzt die Grenzebach Gruppe Abhilfemaßnahmen um, um die Arbeitssicherheit zu erhöhen.

Im Jahr 2023 ereigneten sich beispielsweise am Standort Bad Hersfeld drei meldepflichtige Arbeitsunfälle. Für alle Unfälle wurde eine Ursachenanalyse durchgeführt. Für einen Unfall wurde eine Maßnahme festgelegt und eine Abhilfemaßnahme abgeschlossen. Zusätzlich ereigneten sich noch 5 nicht meldepflichtige Arbeitsunfälle, für die jeweils eine Ursachenanalyse durchgeführt wurde.

## SONDERMAßNAHME

### LIEFERANTEN-AUDITS

Die Qualität und Zuverlässigkeit unserer Zulieferer sind entscheidend für den Erfolg unserer Produkte und Dienstleistungen. Daher führen wir regelmäßige Lieferanten-Audits durch, um die Zulieferqualität kontinuierlich zu messen und die Performance unserer externen Partner zu überwachen. Unser Ansatz ist umfassend: Wir verifizieren den Erreichungsgrad durch präzise Wareneingangsprüfungen und stellen sicher, dass alle gelieferten Materialien unseren hohen Standards entsprechen.

Bei festgestellten Abweichungen oder identifizierten Verbesserungspotenzialen gehen wir proaktiv vor. Das bedeutet, dass wir nicht nur Daten analysieren, sondern auch vor Ort Gespräche führen, um gemeinsam Lösungen zu entwickeln. Unsere Audits sind nicht nur reaktiv, sondern auch präventiv: Wir setzen auf eine kontinuierliche Überwachung der Lieferanten, die basierend auf stichprobenartigen Kontrollen oder situationsbedingten Notwendigkeiten erfolgt. Sollte ein Lieferant aufgrund mangelhafter Qualität auffallen, dokumentieren wir dies systematisch in Reklamationsberichten und initiieren gezielte Maßnahmen. Die sogenannten Qualitätsmanagement-Meldungen werden via SAP verfolgt.

Darüber hinaus berücksichtigen wir bei der Durchführung unserer Audits die Anforderungen des LKSG. Ein integraler Bestandteil unseres Auditsystems ist es, auch Umwelt-, Sozial- und Governance-Aspekte (ESG) abzufragen. Dies erfolgt durch gezielte Fragebögen und Besuche vor Ort, bei denen wir sowohl Prozess- als auch Qualitätsaspekte evaluieren. Auf diese Weise stellen wir sicher, dass unsere Lieferkette nicht nur effizient, sondern auch nachhaltig und verantwortungsbewusst gestaltet ist.

Durch den ganzheitlichen Ansatz bekräftigen wir unser Bekenntnis zu Nachhaltigkeit und Qualität – Kernkomponenten unserer langfristigen Unternehmensstrategie.

## Zukünftige Maßnahmen

Im Rahmen unserer Management-Gespräche analysieren wir, welche Maßnahmen eingeleitet wurden und wie deren Wirksamkeit überprüft wird. Anschließend führen wir Audits durch, um gravierende Abweichungen oder Potenzial für operative Verbesserungen zu identifizieren. Die daraus gewonnenen Anregungen fließen im Rahmen unseres kontinuierlichen Verbesserungsprozesses direkt in zukünftige Projekte ein.

## Kommunikation

Ebenso wichtig ist uns eine gute Informations- und Kommunikationspolitik. Ein offener und transparenter Informationsfluss schafft die Voraussetzung für Vertrauen und eine hohe Motivation. Lassen Sie uns Nachhaltigkeit gemeinsam gestalten. Weitere Informationen zu unserem IMS sowie den Maßnahmen finden Sie auf unserer Webseite ([www.grenzebach.com/nachhaltigkeit](http://www.grenzebach.com/nachhaltigkeit)). Alle weiteren Fragen beantwortet Ihnen gerne unser Global-Quality-Team ([info@grenzebach.com](mailto:info@grenzebach.com)) unter der Leitung von Frank Wenger, Global Quality Manager Grenzebach Gruppe.





# ECKDATEN ZUM NACHHALTIGKEITSBERICHT 2023

## Format und Zyklus

Der Nachhaltigkeitsbericht 2023 der Grenzebach Gruppe erscheint als Online-Publikation. Seine Inhalte stehen als Gesamtdokument im PDF-Format für den Download unter [www.grenzebach.com](http://www.grenzebach.com) zur Verfügung.

Der Nachhaltigkeitsbericht erscheint vollständig überarbeitet im jährlichen Zyklus.

## Prüfung auf Nachhaltigkeit

Wir unterziehen uns regelmäßig externen Prüfungen wie ISO, TISAX und anderen Rahmenwerken. Im Jahr 2023 haben wir unsere Nachhaltigkeitsleistung durch die Initiative Ludwig Erhard Preis (ILEP) bewerten lassen und die Auszeichnung "Recognised for Sustainability, Ranking EXCELLENCE" erhalten. Unsere derzeitigen Zertifizierungen können Sie [hier](#) einsehen.

## Berichtsinhalt

Thematische Schwerpunkte des Nachhaltigkeitsberichts 2023 sind die wesentlichen Nachhaltigkeitsthemen sowie die strategische Ausrichtung.

Der Berichtszeitraum umfasst das gesamte Geschäftsjahr 2023 (01. Januar bis 31. Dezember 2023). Redaktionsschluss für den Bericht war der 30. November 2024.

Zielgruppen der Publikation sind Kunden, Lieferanten und Geschäftspartner, Mitarbeiter, wissenschaftliche Einrichtungen, Medienvertreter und weitere interessierte Stakeholder.

Die Inhalte wurden nach bestem Wissen und Gewissen zum Zeitpunkt des Redaktionsschlusses erstellt.

## ESG-Bericht für Wirtschaftsprüfer

Ergänzend zu diesem für Stakeholder erstellten Nachhaltigkeitsbericht, erarbeitet die Grenzebach Gruppe den offiziellen Nachhaltigkeitsbericht nach gesetzlichen Vorgaben. Dieser Bericht kann ab Q2/2026 unter folgender Adresse ([sustainability@grenzebach.com](mailto:sustainability@grenzebach.com)) angefordert werden.

## IMPRESSUM UND KONTAKT

### Herausgeber

Grenzebach Gruppe  
Grenzebach Maschinenbau GmbH  
Albanusstraße 1  
86663 Asbach-Bäumenheim/Hamlar  
[www.grenzebach.com](http://www.grenzebach.com)

### Kontakt

Ralf Jäger  
SVP Operation & Sustainability Grenzebach Gruppe

Dominik Schwarz  
Mitarbeiter Global Quality Management Grenzebach Gruppe

Albanusstraße 1  
86663 Asbach-Bäumenheim/Hamlar  
Telefon +49 906 982 2000  
E-Mail [sustainability@grenzebach.com](mailto:sustainability@grenzebach.com)

### Zukunftsbezogene Aussagen

Der Nachhaltigkeitsbericht enthält zukunftsbezogene Aussagen über erwartete Entwicklungen. Diese Aussagen basieren auf aktuellen Einschätzungen und sind naturgemäß mit Risiken und Unsicherheiten behaftet. Die tatsächlich eintretenden Ergebnisse können von den hier formulierten Aussagen abweichen.

**Grenzebach Maschinenbau GmbH**

Albanusstraße 1

86663 Asbach-Bäumenheim/Hamlar

Deutschland

Telefon +49 906 982 2000

E-Mail [info@grenzebach.com](mailto:info@grenzebach.com)

